

**Министерство образования и науки Хабаровского края
Краевое государственное бюджетное образовательное учреждение
дополнительного образования
«Хабаровский краевой центр внешкольной работы «Созвездие»**

УТВЕРЖДЕНО

Генеральный директор
КГБОУ ДО ХКЦВР Созвездие

А.Е. Волостникова

Приказ № 01-09/547 от 28.12.2017 г.

Основная образовательная программа
КГБОУ ДО
«Хабаровский краевой центр внешкольной работы «Созвездие»
на 2018 год

2018 г.

Структура основной образовательной программы

I Целевой раздел		
1.1	Аналитический отчет о деятельности Центра	3-36
1.2	Общая характеристика Программы	36-39
1.3	Содержательная модель образовательной программы по направленностям обучения	39-42
II. Организационный раздел		
2.1	Учебный план	43-45
2.2	Психологическое сопровождение образовательного процесса	45-47
2.3	Система мониторинга образовательной программы «Созвездия»	48-49

1.1. АНАЛИТИЧЕСКИЙ ОТЧЕТ О ДЕЯТЕЛЬНОСТИ ЦЕНТРА

1.1.1. Характеристика деятельности Центра

Краевое государственное бюджетное образовательное учреждение дополнительного образования «Хабаровский краевой центр внешкольной работы «Созвездие» (далее - Центр) – краевое государственное учреждение создано на основании постановления Главы администрации Хабаровского края от 27.08.2001 г. № 366 «О создании краевого государственного учреждения «Краевой детский центр «Созвездие». В дальнейшем сменен учредитель на министерство образования и науки Хабаровского края, соответственно изменены наименование и основные приоритеты деятельности Центра.

Предметом деятельности Центра является координация и организация детского, молодежного, семейного отдыха и оздоровления в загородных оздоровительных лагерях Хабаровского края; создание условий, необходимых для совместного отдыха детей и родителей (законных представителей); организация функционирования различных видов детских и молодежных объединений (клубов) по интересам; оказание помощи педагогическим коллективам других образовательных учреждений в организации и обеспечении летнего отдыха; реализация дополнительных общеобразовательных программ в период нахождения обучающихся в Центре; проведение оздоровительных и профилактических мероприятий.

С 2011 года Центр осуществляет функции по частичной оплате стоимости путевок в загородные детские оздоровительные лагеря Хабаровского края в пределах переданных министерством образования и науки края полномочий.

Целью деятельности Центра является развитие активной жизненной позиции, стимулирование процессов личностного саморазвития детей, подростков и молодежи за счет формирования и развития их творческих способностей, удовлетворения их индивидуальных потребностей в интеллектуальном, нравственном и физическом совершенствовании, формирования культуры здорового и безопасного образа жизни, укрепления здоровья, а также организации их свободного времени в индивидуально-значимых и социально-ценных видах деятельности; обеспечение адаптации детей к жизни в обществе, профессиональной ориентации, а также выявление и поддержка детей, проявивших выдающиеся способности; реализация дополнительных образовательных программ и услуг в интересах личности, общества, государства.

Коллектив КГБОУ ДО ХКЦВР Созвездие в 2017 году продолжал работу над реализацией основной цели учреждения: *образование интеллектуально здорового, нравственно и духовно зрелого подрастающего поколения, имеющего активную гражданскую позицию и стремление внести*

личный вклад в решение проблем развивающейся России, в становление Дальневосточного региона.

Реализация задач учреждения осуществляется через программную деятельность и проектное управление.

В соответствии с Программой развития Центра до 2020 г. основными задачами деятельности в 2017 году были:

- повышение вариативности и доступности образовательно-оздоровительного отдыха;
- помощь школьникам в профессиональном самоопределении, раскрытии талантов и способностей и в том числе посредством включения их в проектную и исследовательскую деятельность;
- создание и развитие здоровьесберегающей образовательной среды;
- повышение открытости образовательной системы ХКЦВР Созвездие (информационной, организационной и развитие внешних связей);
- развитие кадрового потенциала.

В связи с вышеуказанным работа учреждения была направлена на:

- создание необходимых условий для личностного, интеллектуального и физического развития, профессионального самоопределения детей и подростков в программах краевых профильных смен;
- обновление содержания, организационных форм, технологий и методов дополнительного образования детей для получения метапредметного результата;
- разработка и апробирование новых образовательно-оздоровительных проектов и программ;
- оказание методической поддержки исследований и разработок в области дополнительного образования детей и подростков;
- повышение профессиональной компетентности педагогических работников в соответствии с современными направлениями системы образования;
- расширение системы социального партнерства, включая в нее структуры производства для получения нового образовательного опыта.

Слаженная работа структурных подразделений учреждения позволяет реализовать поставленные Учредителем задачи.

1.1.2. Предоставление дополнительного образования детям в учреждениях дополнительного образования в части проведения профильных смен

Образовательная система КГБОУ ДО ХКЦВР Созвездие (далее по тексту Центр) осуществляет ряд функций: личностно-созидательную, социально-пропедевтическую и социально-превентивную. Степень их реализации характеризует как качество, эффективность деятельности учреждения в целом, так и каждого ее структурного элемента: педагогического взаимодействия, деятельность педагога и воспитанника,

содержание образования, методы, формы и средства образования. Функции также являются исходным основанием для проектирования, анализа и непосредственной практики педагогической деятельности.

Предназначение учреждения, приоритеты развития, цели и стратегии Центра определяются коллегиально на основе решения педагогического совета.

Основными направлениями деятельности Центра в сфере воспитания и образования в 2017 году стали:

- разработка и реализация программ краевых профильных смен;
- инновационно-педагогическая деятельность;
- научно-методическая деятельность;
- обучающая деятельность;
- реализация программ предпрофессиональной подготовки: профессионального самоопределения подростков «Дополнительная общеразвивающая программа «Я-вожатый», краевой образовательной программы школы подготовки вожатых «Путь к звездам»;
- психолого-педагогическая деятельность;
- редакционно-издательская деятельность;
- развитие профессионального потенциала педагогического коллектива;
- распространение опыта работы;
- реализация краевых мероприятий.

За 2017 год в дружинах Созвездие и им. В. Бонивура реализована 31 краевая профильная смена, что на 14,8% больше по сравнению с 2016 годом.

Увеличение числа смен, тем не менее, достигнуто путем единовременного проведения смен разной направленности в условиях одного временного периода. Следует отметить, что подобное нововведение предполагает объективное снижение числа детей, одновременно заезжающих на территорию (за счет расселения) и необходимости предоставления мест под проживание педагогического персонала.

В соответствии с Положением о порядке подбора детей в дружины КГБОУ ДО ХКЦВР Созвездие в 2017 году учреждением были проведены смены, направленные на развитие одаренных детей в рамках программ (во внеканикулярный период), а также смены, проводимые в каникулярный период, цель которых организация досуга, обучение основам проектного мышления.

В дружине «Созвездие» во внеканикулярный период было реализовано 15 краевых профильных смен: «Территория спорта», «Крылья-1», «Крылья-2», «Акварель», «Перспектива», «Созвездие Skills», «Я-вожатый», «Технополис», «Безопасное колесо», «Погружение», «Звездная лига», «За семью печатями», «Восточный Bit», «Школа юного журналиста», «Новый год в Созвездии» и 16 смен в каникулярный период: «Семья на каникулах», «Созвездие собирает друзей» - 2 сезона, «Маленькая страна», «Манжарика», «Экомир», «Остров приключений», «Цивилизация», «Сенсация», «Фитнес

Самр», «Честь имею», «Пять континентов», «Фристайл», «#Киношка», «КВН», «Крылья».

В дружине им. Бонивура в летний период проведены 3 краевые профильные смены: «Остров приключений», «Пять континентов», «Фристайл».

Таблица 1. Востребованность путевок на краевые профильные смены в 2017 году

№	Смена	2017 год		Отклонение
		план	факт	
1	«Семья на каникулах»	200	211	+11
2	«Территория спорта»	120	112	-8
3	«Перспектива»	21	21	0
4	«Крылья - 1»	25	25	0
5	«Крылья - 2»	18	18	0
6	«Акварель»	20	20	0
7	«Созвездие - Junior Skills»	200	167	-33
8	«Созвездие» собирает друзей»	250	178	-72
9	«Безопасное колесо»	100	100	0
10	«Технополис»	60	60	0
11	«Я – Вожатый»	60	60	0
12	«Маленькая страна»	384	365	-19
13	«Экомир»	384	424	+40
14	«Цивилизация»	384	428	+44
15	«Сенсация»	134	124	-10
16	«Честь имею»	110	85	-25
17	«Фитнес Самр»	140	143	+3
18	«КиноШка»	132	125	-7
19	«КВН»	232	232	0
20	«Крылья»	16	16	0
21	«Манжарика»	0	0	0
22	«Остров приключений»	212	225	+13
23	«Пять континентов»	212	84	-128
24	«Фристайл»	212	78	-134
25	«Наноград»	130	197	+67
26	«Созвездие» собирает друзей»	250	403	+153
27	«Звездная лига»	60	59	-1
28	«За семью печатями»	160	119	-41
29	«Восточный БИТ»	130	71	-59
30	«Школа юного журналиста»	130	123	-7
31	«Новый год в «Созвездии»	270	203	-67
ИТОГО		4756	4476	-280
В том числе:				
- внеканикулярный период:		1504	1355	- 149
- каникулярный период:		3252	3121	- 131

Из указанной востребованности можно сделать вывод о необходимости определения причин отрицательных отклонений в продажах путевок, а также в координации программ смен, проводимых во внеканикулярный период, либо выдвижение более верных и соответствующих требований к участникам смен при их подборе.

В целях повышения интереса детей к посещению Центра авторские программы смен постоянно пересматриваются и обновляются в части игрового компонента либо апробируются новые смены.

Так, в 2017 году из 31 краевой профильной смены проведено 7 традиционных, 16 с обновлением игрового сюжета и 8 - новых.

По сравнению с 2016 годом в 2017 году уменьшилось количество традиционных программ на 21,8%, процент программ смен, реализуемых впервые – снизился на 3,9%, процент программ с обновлением в игровом сюжете повысился на 25,7%.

Таблица 2. Сравнительный анализ процентного соотношения программ смен по обновлению содержания

№	Наименование показателя	2016 г.	2017 г.
1.	Традиционные программы краевых профильных смен	44,4%	22,6%
2.	Программы со значительным изменением игрового сюжета	25,9%	51,6%
3	Новые программы краевых профильных смен	29,7%	25,8%

В соответствии с лицензией на ведение образовательной деятельности в 2017 году программы краевых профильных смен реализованы по шести направленностям: социально-педагогической, физкультурно-спортивной, естественнонаучной, туристско-краеведческой, художественной, технической.

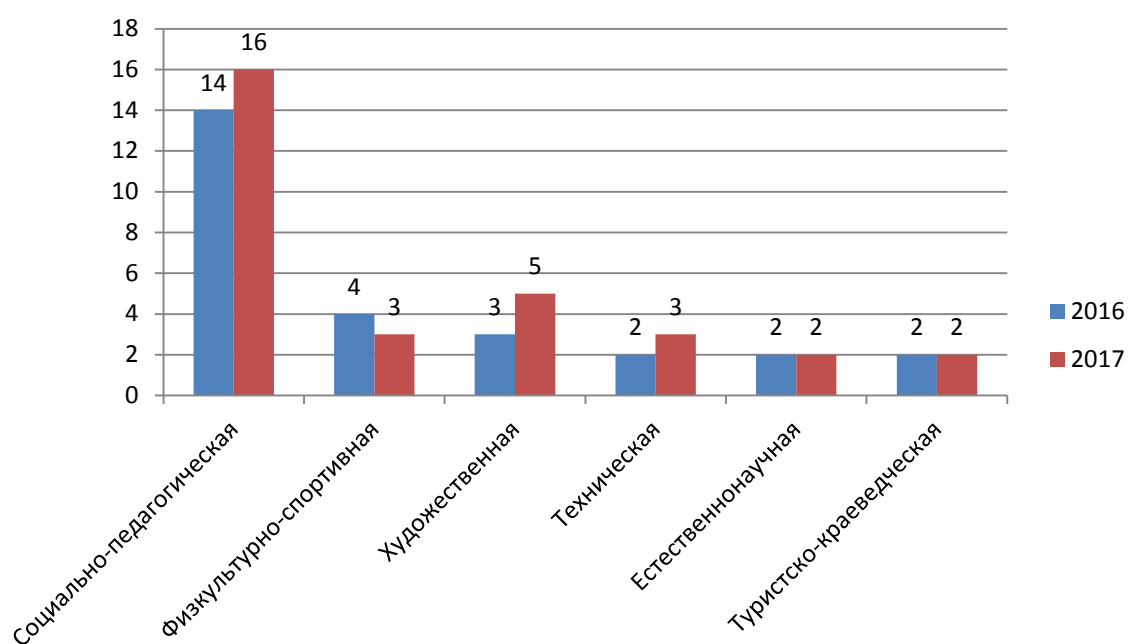
Количественный показатель смен по каждой направленности можно проанализировать из данных таблицы 3.

Таблица 3. Количественный показатель смен по направленности

№	Направленность	Наименование программы	Количество программ
1	Социально-педагогическая	- «Семья на каникулах» (зима) -«Крылья-1» -«Крылья-2» -«Созвездие Skills» -«Безопасное колесо» - «Я-вожатый» - «Маленькая страна» - «Манжарика» - «Цивилизация» - «Остров приключений» - «КВН» - «Акварель» - «Крылья-3» - «Честь имею» - «Школа юного журналиста» - «Созвездие собирает друзей» (весна)	16
2	Физкультурно-спортивная	- «Территория спорта» - «Фитнес Camp» - «Звездная лига»	3
3	Художественная	- «Киношка» - «Фристайл» - «Созвездие собирает друзей» (осень) - «Новый год в Созвездии» - «Сенсация»	5
4	Техническая	- «Перспектива» -«Технополис» -«Восточный ВIT»	3
5	Естественнонаучная	-«Экомир» - «Погружение»	2
6	Туристско-краеведческая	- «Пять континентов» - «За семью печатями»	2
ИТОГО			31

На основании проведённых исследований рынка наиболее популярных и востребованных направлений наполнения программ смен, в 2017 году изменены направленности некоторых программ смен, в связи с чем наблюдается увеличение программ краевых профильных смен по технической, художественной, социально-педагогической направленностям.

Рисунок 1. Соотношение программ смен по направленностям за 2016-2017 годы



Центр проводит мониторинг эффективности смен и работы педагогического персонала по принятым в учреждении показателям. Одним из основных показателей эффективности рассматривается сохранность контингента обучающихся в рамках программы смены.

Средняя сохранность контингента участников краевых профильных смен за 2017 год составляет 92,5% .

Средняя сохранность контингента на краевых профильных сменах за 2017 год в комплексе «Созвездие» составило - 93,1%, в дружине им. Бонивура - 87,8 %.

Исходя из указанного критерия, определяется уровень эффективности смены и планируется ее модернизация.

Таблица 4. Краевые профильные смены, лидирующие по сохранности контингента в 2017 году

№	Название смены	Прибыло	Выбыло	Сохранность
1	Краевая профильная смена «Крылья-1»	25	0	100%
2	Краевая профильная смена «Созвездие Skills»	167	3	98,2%
3	Краевая профильная смена «Созвездие собирает друзей»	178	4	97,7%
4	Краевая профильная смена «Наноград-27-2017»	197	5	97,5%
5	Краевая профильная смена «Восточный ВIT»	71	2	97,2%

Образовательный процесс учреждения обеспечен дополнительными общеразвивающими программами, которые реализуются на краевых профильных сменах по направленностям: социально-педагогическая, естественнонаучная, художественная, физкультурно-спортивная, туристско-краеведческая, техническая.

Определение перечня программ дополнительного образования на смене и их содержания обусловлено:

- кадровым составом
- особенностью игрового сюжета и запросом смены
- наличием материально-технической базы дружины
- интересам и потребностям современных детей
- пониманием необходимости использования как современных, так и традиционных программ

Рисунок 2. Количество реализованных в 2017 году дополнительных общеобразовательных общеразвивающих программ по направленностям

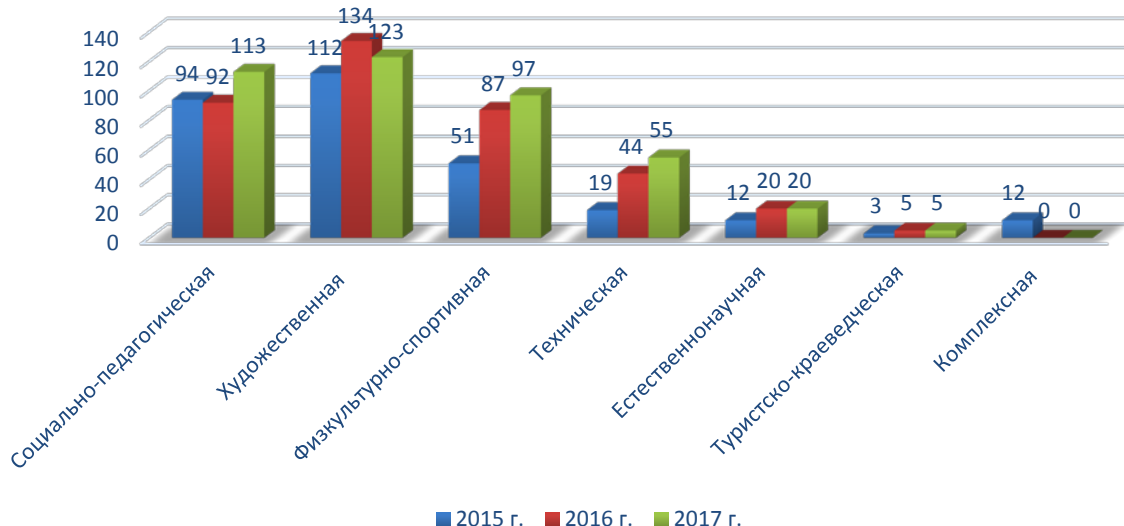


В течение 2017 года в дружинах «Созвездие» и им. В. Бонивура, несмотря на общее уменьшение количества детей в летний период, количество реализованных дополнительных общеобразовательных общеразвивающих программ увеличилось за счет увеличения количества краевых профильных смен и составляет 413, что больше на 31 (в 1,1 раза) в сравнении с 2016 годом. Специфика реализуемых программ в их краткосрочности (от 4 до 14 дней) и реализуемости в условиях временного детского коллектива (продолжительность смен от 7 до 18 дней). Содержание программ соответствует интересам и потребностям современных детей, особенностям игрового сюжета смены, психофизическим и личностным особенностям каждой возрастной группы участников краевых профильных смен. Также программы составлены с учетом технических возможностей и природных условий дружин.

Все дополнительные общеобразовательные общеразвивающие программы прошли экспертизу, рассмотрены на заседании научно-

методического совета и приняты к реализации решением педагогического совета.

Рисунок 3. Соотношение реализованных в 2015-2017 годах дополнительных общеобразовательных общеразвивающих программ по направленностям



Наблюдается увеличение количества программ по сравнению с 2016 годом социально-педагогической (на 22%), физкультурно-спортивной (на 11,5%) и технической (на 25%) направленностям. По прежнему наибольшее количество программ реализуется по художественной (123), социально-педагогической (113) и физкультурно-спортивной (97) направленностям. Несколько снизилось количество программ по сравнению с 2016 годом по художественной направленности (на 8%) за счет и их уменьшения на краевых профильных сменах летнего периода. Тесное сотрудничество с кафедрой «Вычислительная техника и компьютерная графика» Дальневосточного государственного университета путей сообщения, Хабаровским техническим колледжем, Тихоокеанским государственным университетом в 2017 году способствовало не только привлечению преподавателей и студентов к ведению занятий по программам технической направленности, но и введению в образовательную деятельность новых. К существующим программам по робототехнике, «Инженерная и компьютерная графика», «Системное администрирование», «Электромонтажные работы», «Видеомонтаж», «Электроника» добавились «3D Max», «3D печать», «Lego Mindstorms». Количество программ естественнонаучной и туристско-краеведческой направленности в 2017 году по сравнению с 2016 годом не изменилось.

Для обеспечения дополнительного образования детей и подростков для каждой смены разрабатывается и корректируется от 11 до 35 программ, разнообразие которых позволяет обучающимся приобрести устойчивую потребность в познании и творчестве, максимально реализовать себя, самоопределиваться профессионально и личностно. Основанием для

разработки новых и корректировки имеющихся программ становятся мониторинговые исследования по изучению спроса и интересов участников краевых профильных смен.

Из общего количества дополнительных общеобразовательных программ, реализованных в 2017 году, авторские составляют 36,8%, экспериментальных – 35,8%, модифицированных – 19,6%. Для участников программ краевых профильных смен «Акварель» и «Крылья» разработаны 32 дополнительные общеобразовательные общеразвивающие программы, что составляет 7,8% от общего количества, которые адаптированы для детей с ограниченными возможностями здоровья.

Таблица 5. Типы программ дополнительного образования, используемые на краевых профильных сменах в 2017 г.

Смена	тип программы																								
	Семья на каникулах	Интеллект	Территория спорта	Крылья - 1	Крылья - 2, Акварель	Sozvezdie Skills	ССД (весна)	Безопасное колесо, Технополис	Я-вожатый	Маленькая страна, Манжарика	Экомир	Цивилизация	Остров приключений	Сенсация, Честь имею, Фитнес САМР	Пять континентов	КВН	Крылья -3	КиноШка	Фристайл	ССД (осень)	За семью печатями, Звездная лига	Восточный ВГТ	ШОЖ	Новый год в Созвездии	Итого
Авторские	15	3	6	0	0	0	9	9	5	7	4	10	4	9	3	18	0	3	10	10	12	4	5	8	152
Экспериментальные	6	0	4	0	0	15	4	3	0	13	16	16	4	24	3	7	0	2	2	6	4	4	10	5	148
Модифицированные	4	5	10	0	0	0	1	7	1	4	5	6	7	5	6	5	0	0	2	4	2	3	2	1	81
Адаптированные	0	0	0	10	12	0	0	0	0	0	0	0	0	0	0	0	10	0	0	0	0	0	0	0	32
Итого:	25	8	20	10	12	15	14	19	6	24	25	32	15	38	12	30	10	5	14	20	18	11	17	14	413

В течение года реализована 72 программы образовательных блоков (больше на 11 в сравнении с 2016 годом), 69 мастер-классов (увеличение на 28 в сравнении с 2016 годом) и 272 программ мастерских и локаций сюжетно-ролевой игры «Аэропорт «Звездный» (уменьшение на 8 в сравнении с 2016 годом).

Сводные данные по реализованным в 2017 году программам показали, что наилучшие результаты по всем позициям отмечены по художественной, социально-педагогической, и физкультурно-спортивной направленностям.

Таблица 6. Сводные показатели по реализованным программам дополнительного образования в 2017 году (по направленностям)

Направленность	Количество реализованных программ	Количество детей	Средняя наполняемость на занятиях	Средняя сохранность на занятиях
Художественная	123	1593 чел.	16,3 чел.	93,3%
Физкультурно-спортивная	97	1310 чел.	15,7 чел.	88,1%
Социально-педагогическая	113	1780 чел.	18,2 чел.	90,4%
Техническая	55	557 чел.	11,8 чел.	87,5 %
Естественнонаучная	20	322 чел.	15,4 чел.	81,2%
Туристско-краеведческая	5	64 чел.	12,8 чел.	90%
ИТОГО	413	5 626 чел.	15 чел.	88,4%

Всего с учетом перехода обучающихся в течение смены с локации на локацию занятия дополнительного образования посетило 5 626 детей и подростков, что на 231 чел. меньше по сравнению с прошлым годом (5 857 человек в 2016 году), что связано с уменьшением количества участников краевых профильных смен. Более всего участники краевых профильных смен посетили занятия социально-педагогической (1780 чел.), художественной (1593 чел.), и физкультурно-спортивной (1310 чел.) направленностей. Это обусловлено количеством предложенных учреждением и проведенных программ этих направленностей. Увеличение количества программ технической направленности дало возможность большему количеству детей принять в них участие. Однако отмечено уменьшение количества участников программ естественнонаучной направленности на 7% и туристско-краеведческой направленности на 26% несмотря на то, что количество самих программ не изменилось.

Средняя наполняемость детей и подростков на занятиях в целом и по отдельным направленностям в 2017 году составила 15 человек. Повысились показатели сохранности детей 2017 году по направленностям: физкультурно-спортивная – на 15,1%, художественная – на 6,3%, туристско-краеведческой – на 3%, социально-педагогическая – на 1,4%. Снизились показатели сохранности обучающихся на занятиях естественнонаучной направленности на 2,8% и технической направленности на 0,5%. Динамику сохранности можно увидеть из таблицы 7.

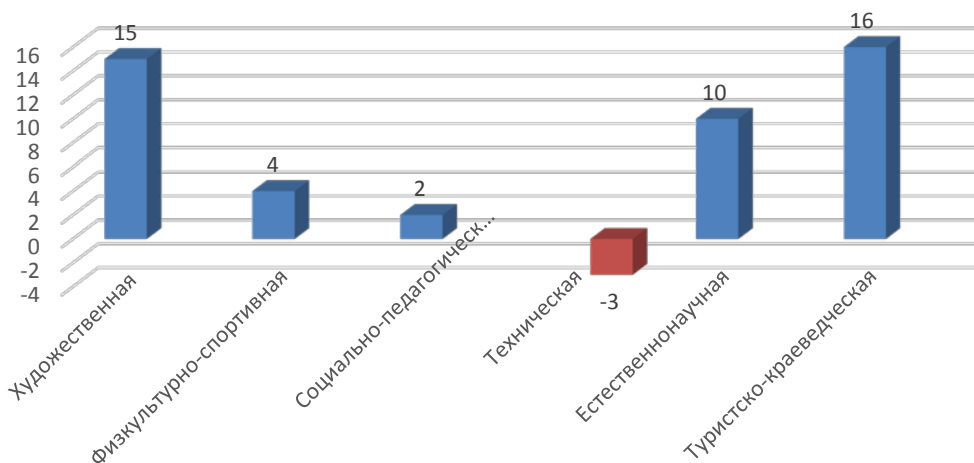
Таблица 7. Средняя сохранность обучающихся на занятиях (2016-2017 г.г.)

Направленность	2016 г.	2017 г.
Социально-педагогическая	89%	90,4%
Художественная	87%	93,3%
Физкультурно-спортивная	73%	88,1%

Техническая	88%	87,5%
Естественнонаучная	84%	81,2%
Туристско-краеведческая	87%	90%
ИТОГО:	85%	88,4%

Наибольшие показатели по приросту детей и подростков в течение смены на занятиях дополнительного образования прослеживается у туристско-краеведческой (на 16%), художественной (на 15%) и естественнонаучной (на 10%) направленностей. Небольшая положительная динамика также наблюдается на занятиях физкультурно-спортивной (4%) и социально-педагогической (2%) направленностей. Незначительный отток обучающихся отмечен в технической направленности (-3%). Средний показатель прироста детей на локациях в течение лета составляет +7,3%.

Рисунок 4. Динамика наполняемости обучающихся на занятиях (2017 г.г.)



В 2017 году продолжают держать лидирующие позиции, не смотря на смену руководителей программ, локации «Звездная почта» (рук. Мусина Т.В., Ивченко Т.Л., Новикова Т.И.) и «Керамика/ Гончарное дело» (рук. Темрякович Д.А., Иванчикова Е.Б., преподаватель ПИТОГУ). Также остаются востребованными программы дополнительного образования «Экологическая/ Исследовательская лаборатория» (рук. Ермушева Н.Н.), «Школа юристов (Цивилизация)» (рук. Моргун Ю.В.), «SoftSkills Jr» (рук. Оспенникова Е.М.). Добавились в этой категории востребованности локации и мастерские «В мир ЭкоИгры» (рук. Ермушева Н.Н.), «Декоративное панно»/ «Аквагрим»/ «Мехенди»/ «Арт-эко»/ «Боди-арт/ Новогодняя мастерская» (рук. Серикова Н.Д.), «Браслет дружбы»/ «Рождественские подарки» (рук. Новикова Т.И.), «Мастерская искусства речи» (рук. Оспенникова Е.М.), «Мобильная робототехника» (рук. Хваткова Е.В.), «Логические игры» (рук. Духанин С.В.), «Канзаши»/ «Точечная роспись (Point-to-Point)» (рук. Соколец И.А.), «Сценарист» (рук. Блинков Д.В.).

Значительно улучшились результаты реализации программ дополнительного образования, имеющие низкие показатели в 2016 году. На локации «Фитнес-кухня/ Поварское дело» в 2016 году сохранность обучающихся составляла 68%, в 2017 г – 93% при положительной динамике наполнения 8%. Вопрос определения руководителя этой локации в течение лета решился (рук. Лукашенко Е.Л.), поэтому проблема качества ведения занятий была снята. На локации «Хип-хоп» в 2016 году сохранность составляла 66%, в 2017 – 78% при положительной динамике наполнения 4%, однако на сменах «Семья на каникулах», «Экомир», «Остров приключений» и «Цивилизация» сохранность контингента детей была 42%, 43%, 44% и 46% соответственно, что было связано с повышенной нагрузкой, которая не соответствовала возрастным и физическим возможностям обучающихся. Значительно улучшились результаты сохранности детей и подростков на локации «Черлидинг» (с 50% в 2016 году до 77% в 2017 году), однако на сменах «Сенсация/ Честь имею/ Фитнес САМР» и «Звездная лига/ За семью печатями» она составила всего 47% и 66%, поэтому динамика наполнения локации составляет «-20%». Такие полярные результаты реализации программы объяснимы тем, что ее руководителями на разных сменах были разные педагоги. Также, более стабильным и сохранным стал состав детей при незначительной отрицательной динамике на локациях «Системное администрирование» (с 64% в 2016 г. до 100% в 2017 г.), «Школа летного состава» (с 77% в 2016 г. до 95% в 2017 г.), и «Вокал» (с 75% в 2016 г. до 83% в 2017 г.), при нулевой динамике прироста - «Конструкторское бюро» (с 59% в 2016 г. до 87% в 2017 г.). На локациях «Актерское мастерство», «Я - ведущий» и «АРТ-эко» улучшилось качество по всем показателям: при незначительной отрицательной динамике прироста детей на занятиях «Актерское мастерство» - наполняемость с 12 чел. в 2016 году до 19,3 чел. в 2017 году, сохранность с 77% в 2016 г. до 100% в 2017 г.), «Я - ведущий» - наполняемость с 11 чел. в 2016 году до 17 чел. в 2017 году, сохранность с 84% в 2016 г. до 85% в 2017 г.), и «АРТ-эко» при динамике прироста детей на занятиях 27% сохранность повысилась с 51% в 2016 г. до 70% в 2017 г.). Изменение характера игровой деятельности программы «Игротехника» на «Дворовые игры» принесло свои положительные результаты (показатели сохранности детей повысились до 100%), однако наполняемость детей на этой локации может быть гораздо больше. Заинтересованы были ребята занятиями на локациях и мастерских «Кросс-кид игры», «Пионербол», «Футбол», «Волейбол», «Баскетбол». Средняя сохранность контингента повысилась: «Пионербол» – с 50% в 2016 г. до 77% в 2017 г., «Баскетбол» – с 59% в 2016 г. до 95% в 2017 г., «Волейбол» – с 73% в 2016 г. до 92% в 2017 г., «Кросс-кид игры» – с 79% в 2016 г. до 88% в 2017 г., «Футбол» – с 85% в 2016 г. до 89% в 2017 г.

Необходимо выделить программы локаций и мастерских с высокими показателями средней наполняемости и сохранности контингента обучающихся на занятиях при «нулевой» динамике наполняемости (нет

«прироста», но и нет оттока детей). Эти показатели фиксируют стабильность детского коллектива, что связано с тем, что ребята ощущают психологический комфорт, их устраивает и им интересна деятельность, которую им предложили.

Таблица 8. Результаты реализации программ дополнительного образования на краевых профильных сменах 2017 года

Название локации/ мастерской	Средняя наполняемость	Средняя сохранность	Динамика наполняемости
Социально-педагогическая направленность			
Звездная почта	18,5	90%	22%
Школа юристов (Цивилизация)	24,0	100%	5%
Поварское дело/ Фитнес-кухня	14,9	93%	8%
Мастерская искусства речи	18,0	94%	31%
SoftSkills Jr	22,8	90%	23%
Педагогика	17,0	94%	0%
Техническая направленность			
Мобильная робототехника	22,0	95%	5%
Конструкторское бюро	19,2	87%	0%
Физкультурно-спортивная направленность			
Логические игры	17,0	71%	50%
Хип-хоп	17,4	78%	4%
Фитнес-аэробика	16,0	100%	0%
Йога	26,0	100%	0%
Художественная направленность			
Керамика/ Гончарное дело	22,4	92%	9%
Декоративное панно	16,5	89%	7%
Мехенди	26,7	92%	26%
Аквагрим	24,3	80%	50%
Браслет дружбы	23,8	96%	38%
Арт-эко	20,0	70%	27%
Рождественские подарки	18,0	88%	69%
Боди-арт	22,0	81%	157%
Новогодняя мастерская	18,0	100%	20%
Канзаши	20,3	100%	29%
Точечная роспись (Point-to-Point)	20,2	95%	11%
Сценарист	18,0	100%	5%
Сувениры из пряжи	32,0	100%	0%
Естественно-научная направленность			
Исследовательская лаборатория	18,5	95%	10%
Экологическая лаборатория	20,4	89%	5%
Лаборатория химических опытов	21,0	100%	53%
В мир ЭкоИгры (Бонивур)	14,3	98%	101%
Туристско-краеведческая направленность			
Туризм	17,0	100%	0%

Выделяются программы всех направленностей с «нулевой» динамикой наполняемости локации, в которых отмечается низкая наполняемость, но высокая сохранность контингента детей и подростков.

Таблица 9. Программы дополнительного образования с низкой средней наполняемостью на занятиях при 100% сохранности на краевых профильных сменах 2017 года

Название локации/ мастерской	Средняя наполняемость	Средняя сохранность	Динамика наполняемости
Социально-педагогическая направленность			
Дворовые игры	12,5	100%	0%
Техник-спасатель	8,0	100%	0%
Спортивное турне	13,0	89%	0%
Азбука дороги	10,0	100%	0%
Автошкола	8,0	100%	0%
Техническая направленность			
Воздушный змей	10,0	90%	0%
Видеомонтаж художественного фильма	9,0	100%	0%
Видеомонтаж	10,0	100%	0%
Операторское дело	8,0	100%	0%
Физкультурно-спортивная направленность			
Пулевая стрельба	10,0	100%	0%
Художественная направленность			
Конферанс	9,0	100%	0%
Модные украшения	14,0	100%	0%
Объемный экспонат	14,0	100%	0%
Авторская кукла	3,0	100%	0%
Space Station. Основы макияжа	9,0	100%	0%
Естественно-научная направленность			
Служба озеленения	11	82%	0%
Туристско-краеведческая направленность			
Клуб путешественников	6	83%	0%
Турне	4,0	100%	0%

На занятиях всех перечисленных локаций и мастерских наблюдалась мотивация и увлеченность обучающихся познавательной деятельностью, обсуждение практической значимости и возможностей применения полученного знания. Педагоги учитывали интересы детей данного возраста, связывали изучаемый материал с повседневной жизнью, показывали участникам перспективы применения полученного знания и навыков. На занятиях осуществлялся индивидуальный подход к участникам, использовались разнообразные методы, приёмы и формы работы, преобладала практическая деятельность, что способствовало развитию интереса участников к освоению программы. Педагоги совместно с ребятами анализировали и оценивали деятельность, что обеспечивало сотрудничество,

взаимопонимание, предупреждало негативные проявления, позволяло развивать у детей и подростков навыки самоанализа, повысить самооценку.

Не ответили ожиданиям обучающихся локации и мастерские, которые были востребованы в 2016 году. Несмотря на то, что наполняемость детей на локациях «Интеллектуальный клуб» (Цивилизация) и «Школа подготовки экскурсоводов» повысилась, сохранность детей на занятиях резко упала до 52% с отрицательной динамикой наполняемости -48. Значительно снизились показатели наполняемости на локации «Знакомство с журналистикой»: с 25 чел. в 2016 г. («Маленькая страна» - 38 чел.) до 14,6 чел. в 2017 г. Сохранность обучающихся на отдельных сменах была невысокой: «Честь имею/ Фитнес САМР» - 33% при динамике -40%, «Звездная лига/ За семью печатями» - 63%, «Маленькая страна/ Манжарика» - 68%.

Таблица 10. Локации, реализованные в 2017 г., с отрицательной динамикой посещаемости и сохранности контингента

Социально-педагогическая направленность					
Название локации	Средняя наполняемость		Средняя сохранность		Динамика наполняемости
	2016 г.	2017 г.	2016 г.	2017 г.	2017 г.
Интеллектуальный клуб (Цивилизация)	22	29	91%	52%	-48%
Школа подготовки экскурсоводов	21	24	81%	67%	-37%
Знакомство с журналистикой	25	14,6	79%	81%	0%
ССД (весна)	20	6			
Безопасное колесо, Технополис	20	5			
Звездная лига, За семью печатями	19	8		63%	-37,5%
Маленькая страна/ Манжарика	38	25		68%	
Сенсация/ Честь имею/ Фитнес САМР			93%	33%	-40%

Количество локаций и мастерских с низкими показателями в 2017 году уменьшилось в связи с тем, что формирование общеобразовательных программ дополнительного образования максимально планируется от востребованности.

При показателе средней наполняемости детей и подростков как «норма» и «ниже среднего» на занятиях программ «ЭкоПерезагрузка/ «ЭкоЗнайка/ «ЭкоДрайв/ Экскурсионное бюро» (рук. Новикова Т.И.), «Воздушный змей» (рук. Корчагин Т.Н.), «Спортивный менеджмент» (рук. Солёный А.В.), «Трэш-Арт/ Авторские рождественские игрушки» (рук. Соколец И.А.), «Современная хореография» (рук. Крысов И.Н., Панова К.А.),

«Школа летописцев/ Этнические мотивы» (рук. Серикова Н.Д.), «Лаборатория водных ресурсов» (Ермушева Н.Н.) отмечены очень высокие результаты сохранности контингента обучающихся и положительная либо высокая динамика наполняемости.

Таблица 11. Локации, реализованные в 2017 г. с низкой наполняемостью, но высокой сохранностью контингента

Название локации/ мастерской	Средняя наполняемость	Средняя сохранность	Динамика наполняемости
Социально-педагогическая направленность			
ЭкоЗнайка	14	85%	20%
ЭкоДрайв	14	100%	55%
ЭкоПерезагрузка	15,5	100%	26,5%
Техническая направленность			
Воздушный змей	10,0	90%	0%
Физкультурно-спортивная направленность			
Спортивный менеджмент	8,0	100%	100%
Художественная направленность			
Трэш-Арт	15,0	100%	8%
Современная хореография	11,3	82%	8%
Школа летописцев	12,0	100%	33%
Авторские рождественские игрушки	5,0	100%	67%
Этнические мотивы	13,5	100%	56%
Естественнонаучная направленность			
Лаборатория водных ресурсов	7,5	85%	18%
Туристско-краеведческая направленность			
Экскурсионное бюро	13,0	100%	116%

Для привлечения большего количества школьников на эти программы во время презентации локаций и мастерских необходимо ярче рекламировать деятельность ребят на занятиях и практическую значимость полученных навыков и умений.

Сохранность контингента детей на занятиях напрямую зависит от выбора технологий, методов, способов организации деятельности детей. На занятиях активно применялись технологии педагогических мастерских, деятельностного подхода, личностно-ориентированные технологии, технологии исследовательской деятельности и проблемно-развивающего обучения, «обучения в сотрудничестве», интерактивного обучения, технология ТРИЗ, игровые технологии, технология развития критического мышления, проектные технологии, кейс-метод, использовались различные приемы визуализации материала на занятиях.

Для организации исследовательской деятельности детей и подростков в 2017 году активизировано использование на занятиях кейс-метода педагогами. Содержание программ предусматривало практико-ориентированную деятельность обучающихся при ознакомлении с

материалом. Программы опирались на ряд учебных, методических и дидактических пособий. В ходе реализации программ школьники приобретали знания самостоятельно, работая по кейс-заданиям. На занятиях использовалось необходимое интерактивное оборудование.

Мониторинг отслеживания результативности освоения участниками программ проводился с помощью методов: педагогическое наблюдение, анкетирование, тестирование, рефлексия участников на начало и завершение программ дополнительного образования, проведение обучающимися мастер-классов, качество выполнения групповых и индивидуальных заданий, кейс-заданий и творческих заданий, проявление самостоятельности, инициативы на занятиях, выставка работ, участие в мероприятии «Территория траты миль», педагогический анализ на занятиях (визуальная динамика развития умений и навыков, параметры оценки: глубина и проработанность, динамики усвояемости материала, аккуратность выполнения, активность обучающихся). Один из основных показателей успешности реализации программ – ориентир участников на «последствие», их готовность продолжать занятия после завершения смены.

Для обеспечения доступности, преемственности и непрерывности обучения подростков в осенне-зимний период на краевых профильных сменах проводятся консультации по основным предметам в соответствии с Положением «О консультировании обучающихся по общеобразовательным программам основного общего и среднего (полного) общего образования в КГБОУ ДО ХКЦВР Созвездие». Основная цель консультирования – развитие образовательного уровня каждого обучающегося и выстраивание его индивидуальной образовательной траектории. В соответствии с Положением о консультировании подростки в день посещения 2 обязательные консультации по базовым темам учебных предметов и до 3 по выбору для подготовки к участию в конкурсах и олимпиадах. Особенность и сложность организации консультативной деятельности связана с многообразием программ и учебников, которые необходимо использовать педагогу в одном классе одновременно в связи с вариативностью обучения участников смен, приезжающих из разных территорий Хабаровского края. Поэтому консультативные занятия выстраиваются по нескольким программам сразу в зависимости от того, по каким учебникам дети учились в своих школах. При выстраивании индивидуальной траектории учитывается уровень и темп прохождения программы. Учителя-предметники используют общеобразовательные программы и учебники, рекомендованные для общеобразовательных учреждений Министерством образования и науки Российской Федерации, цифровые образовательные ресурсы: учебные CD-диски, мультимедийные презентации, музыкальное сопровождение, видеофрагменты. Для обеспечения образовательного процесса имеются необходимые программы, достаточное количество учебников, учебно-

наглядных пособий и технических средств обучения. Во время проведения краевых профильных смен организована работа библиотеки.

В образовательном процессе созданы условия для формирования и развития информационной и коммуникативной компетентностей обучающихся, компетентностей личностного развития. Анализ работы в течение смен показывает, что обучающиеся проявляют активность во время консультаций, заинтересованность в изучении материала, владеют навыками поиска, систематизации, самостоятельной работы с учебным материалом, в том числе могут представлять материал в виде схем, кластеров; положительно воспринимают блочное изучение и обобщение материала, в том числе «сквозные» темы, работу с учебными дисками, презентациями, с текстами. Учителя-предметники применяют различные формы, интерактивные методы обучения, осуществляют индивидуально-личностный подход, используют цифровые образовательные ресурсы, личностно-ориентированные, информационно-коммуникационные, игровые и дифференцированные технологии. Основной формой проведения занятий является работа в группах в связи с разноразовностью подготовленности подростков и вариативностью общеобразовательных программ.

Помимо реализации собственных смен Центр является площадкой под проведение олимпиад, конкурсов, мероприятий направленных на выявление и развитие у обучающихся интеллектуальных и творческих способностей, способностей к занятиям физической культурой и спортом, интереса к научной (научно-исследовательской) деятельности, творческой деятельности, физкультурно-спортивной деятельности.

В начале 2017 года Центр традиционно стал соорганизатором регионального этапа Всероссийской олимпиады школьников. Региональный этап Всероссийской олимпиады школьников был проведен в период с 10.01. по 21.02.2017 года на базе комплекса «Созвездие». В нем приняли участие 765 человек из 18 территорий Хабаровского края. Участники Олимпиады становятся не только учениками, пишущими задания, но и участниками мероприятия «Интеллект».

Также, с целью создания условий для подготовки школьников к предметным олимпиадам естественно-научного цикла (химия, информатика, математика, физика, биология, экология) на базе дружины «Созвездие» в период с 15.10.2017 по 21.10.2017 года (в течение 7 дней) реализована программа краевой осенней школы «Наноград-27».

Игровой сюжет смены «Наноград - 27» заключается в погружении участников в атмосферу Академгородка, где каждый ребенок - это научный сотрудник лаборатории, работающий и развивающийся в ней в соответствии с выбранным направлением (химия, физика, биология, математика, информатика, экология). 75% участников для полученных на смене знаний выбрали оценку «отлично», 25% - «хорошо». Таким образом, анализ социального анкетирования участников смены показывает высокий уровень удовлетворенности краевой профильной сменой и отдыхом.

Для полноценной реализации дополнительных общеразвивающих программ созданы необходимые условия: оборудованы спортивные площадки, помещения школы, действовали киноконцертный зал, фитнес центр, дискозал, театральная студия, медиацентр, костюмерная. В распоряжении педагогов и обучающихся имеется необходимое техническое оборудование, работают библиотека и компьютерный класс.

Центр, решая задачу обеспечения педагогического сопровождения обучающихся в условиях временного детского коллектива, проводит работу с детьми и подростками не только на смене, но и после ее окончания по подготовке к участию во всероссийских дистанционных мероприятиях. Результатом выявления индивидуальных возможностей и развития способностей обучающихся стали их участие и победа в конкурсах различного уровня.

1.1.3. Организация отдыха и оздоровления детей с ограниченными возможностями здоровья

В 2017 году для детей с ограниченными возможностями проведено четыре краевые профильные смены: «Крылья-1», «Крылья-2», «Крылья-3», «Акварель».

Общее число участников программы «Крылья» - 59 человек. Число участников программы «Акварель» составило 20 человек.

Для участников программы «Крылья» была адаптирована сюжетно - ролевая игра «Аэропорт «Звёздный», был внедрён комплекс мастер-классов, занятия с дефектологом и логопедом. На сменах осуществлялось психолого-педагогическое сопровождение детей с ограниченными возможностями здоровья. Разработана и проведена адаптивная дополнительная образовательная программа «Школа житейской мудрости» по развитию полезных социальных навыков для детей с ОВЗ. Причем на сменах «Крылья-1, 2,» программа состояла из 6 занятий, а для летних «Крыльев -3» она была доработана и расширена тематически до 12 занятий. В ходе реализации программы «Крылья-3» было организовано совместное исследование с кафедрой теории и методики педагогического и дефектологического образования ТОГУ по изучению эффекта обратной инклюзии для детей, находящихся в одном образовательном пространстве с детьми - инвалидами и детьми с ОВЗ. В исследовании авторами использовалась модификация анкеты профессора Шипицыной Л.М. «Отношение разных категорий к инвалидам с психическими нарушениями» Данное исследование выявило положительную динамику в представлениях здоровых детей о профессиональных возможностях лиц с ОВЗ.

Программа краевой профильной смены «Акварель» реализована на базе дружины «Созвездие» в период с 01.03.2017 по 07.03.2017 года (в течение 7 дней). Для участия в краевой профильной смене специалистами КГАОУ «Краевой центр образования» по итогам проведения краевого

образовательного проекта «Цифровой калейдоскоп» был сформирован список победителей и призеров данного проекта.

На смене в образовательный блок «Техническое творчество» были встроены модули работа в векторном графическом редакторе «CorelDraw» и построение роботов на платформе LegoMindstorms EV3. Помимо профильных образовательных занятий участники смены посещали творческие и спортивные мастер-классы, а также участвовали в творческих и интеллектуально-спортивных мероприятиях вместе с участниками смен «Территория спорта, «Перспектива» и «Крылья-2».

По итогам анкетирования уровень знаний участников смены на входящем анкетировании составил 12%, а на исходящем – 87%.

В целях эффективного сопровождения и оптимальной адаптации детей с ОВЗ в 2017 году был создан МПП консилиум учреждения совместно со специалистами факультета начального дошкольного и дефектологического образования ТОГУ, Хабаровского центра психолого-педагогической, медицинской и социальной помощи, Дальневосточной государственной академией физической культуры (Кафедрой лечебной физкультуры) и Медицинского центра «Неокортекс». Данную модель социального партнерства использовать в работе образовательных организаций края, реализующих адаптивные программы в условиях организации дополнительного образования.

С участниками смен, проходящих в параллели («Территория спорта», «Перспектива», «КВН», «КиноШка»), проведены тренинги толерантного отношения к детям с ОВЗ в отрядах.

Также проводилась работа по психолого-педагогическому сопровождению детей с ограниченными возможностями здоровья непосредственно на сменах (взаимодействие с дефектологами, логопедами, консультирование по запросу, индивидуальные и групповые занятия), корректировка и помощь педагогам в написании образовательных программ с учетом индивидуальных диагнозов, а так же их психофизиологических особенностей детей с ОВЗ (творческие мастерские: «Уроки стиля», «Красота речи», «Косоплетение», «Йога»).

1.1.4. Инновационно-педагогическая деятельность

С целью создания образовательного пространства для освоения и воспроизведения социальных ролей обучающимися, практики самостоятельных профессиональных проб четвертый год педагогический коллектив центра реализует на базе дружины Созвездие проект сюжетно-ролевой игры «Аэропорт «Звездный». Для воплощения игрового сюжета проекта действуют основные локации (Арт-галерея, Креативное агентство, Медиациентр, Спортивный центр, Исследовательская/ экологическая лаборатория, Конструкторское бюро, Звездная почта, Soft Skills, Школа танцев) и открываются новые в соответствии с профилем смены. И 2017 год

не стал исключением, были разработаны и внедрены новые локации игрового компонента «Аэропорт «Звездный».

Таблица 12. Локации, открытые для реализации игрового сюжета и профильной направленности программы смены в 2017 году

Наименование краевой профильной смены	Наименование локации
Семья на каникулах	Домашний фитнес, Фитнес-йога, Боди-арт, Капоэйра, Кулинарные мастер-классы, Пищевая зависимость, Вышивка лентами, Арт-терапия «Путь к себе», Мастерская взаимоотношений
Интеллект	Фитнес для начинающих, Мехенди, Психологический тренинг
Территория спорта	Спортивный менеджмент, Спортивное турне, Спортивное волонтерство
Крылья/ Акварель	Звероруки, Арт-терапия, Психология общения, Фитбол – гимнастика, Спиральная гимнастика, Дизайнерские кружки в стиле Эбру, Дом для скворца, Модные украшения, Основы макияжа
Sozvezdie Skills	Операторское дело, Сценарист, Видеомонтаж художественного фильма, Мультимедийная журналистика
Созвездие собирает друзей	Space Station, Школа интеллектуальных игр
Я - вожатый	Яркие приемы изобразительной деятельности вожатого, Здоровое поколение, Мастерская искусства речи
Безопасное колесо	Автошкола, Азбука дороги
Маленькая страна/ Манжарика	Soft Skills Kids, Созвездие – Альфа, Дворовые игры, Песочная Арт-терапия, ЭкоЗнайка, Полочки и палочки, Акваграм, Воздушный змей, Браслет дружбы, Школа безопасности
Экомир	Юный эколог, Ландшафтный дизайн, Школа подготовки экскурсоводов, Арт-эко, Экологическая лаборатория, Служба озеленения, Школа переводчиков, Трэш-Арт, Гончарное дело «Ландшафтная скульптура», ЭкоДрайв
Цивилизация	Школа летописцев, Школа юристов, Интеллектуальный клуб, Английский для путешествий, ЭкоПерезагрузка, Гончарное дело «Древние цивилизации», Точечная роспись
Остров приключений	Matkot, В мир ЭКОигры, Познай себя
Пять континентов	Туризм, Объемный экспонат, Стритбол
Сенсация/ Честь имею/ Фитнес САМР	Пулевая стрельба, Актерское мастерство
КВН/ Крылья	Soft Skills Teen, Stand up
Фристайл	Рэп, Хип-Хоп
За семью печатями	Логические игры, Турне
Школа юного журналиста	Искусство ораторского мастерства
Новый год в Созвездии	Актерское мастерство (постановка сказки), Новогодняя мастерская, Новогодняя игрушка, Новогодний сувенир (гончарное дело)

Все реализуемые педагогами программы содержат учебные элементы, связанные с приобретением практических навыков различных профессий и выполнением определённых социальных ролей. В ходе реализации программ дополнительного образования сюжетно-ролевой игры «Аэропорт «Звездный» обучающиеся не только узнают о профессии, но и получают возможность попробовать себя в ней, получить практический опыт, узнать, оценить ее востребованность в современных социально-экономических условиях. Участники краевых профильных смен выполняли роли инженеров-лаборантов, инженеров-экологов, метеорологов, экскурсоводов, туристов, менеджеров в сфере туризма, аналитиков, работников почтового отделения, художников-оформителей, мастеров боди-арта, гончаров и специалистов по керамике, журналистов, фотографов, поваров и других.

Образовательная площадка сюжетно-ролевой игры даёт возможность обучающимся организовать работу своего предприятия и попробовать силы в различных должностях, установить взаимодействие с работниками других компаний для информирования о предоставляемых фирмой услугах, приема заказов, оформления договоров, проведения мастер-классов, консультирования, обучения новых сотрудников, проведения социальных акций. Игровые площадки, «копирующие» взрослый мир, позволяют ребёнку не только соотнести себя с какой-либо профессией, получить практический опыт в ней, оценить ее востребованность в современном мире, но и освоить и воспроизвести социальные роли, обучающиеся учатся принимать решения, ставить цели, приобретают опыт реагирования различными способами действий, осознают в практической деятельности значимость в жизни приобретенных знаний и навыков. Для ребёнка это не выбор профессии одной на всю жизнь, а формирование его готовности к профессиональному самоопределению, активизации его внутренних ресурсов для того, чтобы, включаясь в эту деятельность, он мог в полной мере реализовывать себя в ней.

1.1.5. Методическое сопровождение образовательного процесса

Основной целью методического сопровождения является повышение методической грамотности постоянных и временно привлечённых педагогических кадров. Система взаимодействия методистов отдела с педагогическими работниками включает в себя методическое оснащение образовательного процесса (программы, методические разработки, дидактические материалы), апробацию на практике современных наиболее эффективных технологий и методик, повышение профессионализма педагогов и методистов, анализ качества и результатов их деятельности.

В течение года разработана 121 новая программа образовательных блоков, локаций сюжетно-ролевой игры «Аэропорт «Звездный» и мастерских, внесена необходимая корректировка и обновлены 73 программы дополнительного образования.

Кроме того, для повышения эффективности образовательной деятельности разработаны и апробированы дидактические и методические материалы. Это сценарии занятий, конкурсов в рамках реализации программ, кейс-задания, опросники, квест с применением QR-кода, геоквест, классический кэшинг, экологическая эстафета, интеллектуальная игра, фотоквест, раздаточный материал, подобраны методики для проведения исследований, занимательных опытов и другое. Созданные материалы актуальны и могут быть востребованы педагогическими работниками других учреждений. Поэтому данные материалы планируется подготовить для издания в сборнике экологической тематики и предоставления для участия в конкурсах различных уровней.

В течение года проведены групповые и индивидуальные консультации для методистов отдела разработки и реализации проектов и педагогов дополнительного образования по вопросам:

- структура и содержание программы краевой профильной смены;
- составление кейс-заданий;
- структура и содержание программы дополнительного образования детей;
- методическое обеспечение программы дополнительного образования детей;
- активные методы организации учебного занятия;
- составление отчета работы мастерской;
- ведение отчетной документации.

В течение 2017 года подготовлены и размещены на сайте kdcsozvezdie.ru в разделах «Wiki-лавка – педагогам дополнительного образования», «Wiki-лавка – методистам», «Wiki-лавка – вожатым» 24 единицы методических материалов, рекомендаций и разработок по организации образовательной деятельности на краевых профильных сменах, включающие сценарии проведения занятий, мастер-классов и мероприятий, кейс-задания, программы краевых профильных смен, дополнительные общеобразовательные общеразвивающие программы, методические пособия.

В 2017 году были опубликованы собственные методические и дидактические разработки, рекомендации, статьи, учебно-методические пособия. Педагогические работники успешно представили опыт работы на профессиональных конкурсах, фестивалях, акциях, приняли участие в тестировании различных уровней.

Таким образом, работа учреждения максимально направлена на подбор высококвалифицированных кадров для повышения качественного уровня предлагаемого образования. А также на развитие собственных кадров учреждения в соответствии с тенденциями развития дополнительного образования, а также модернизацией технологий организации отдыха детей.

1.1.6. Качественный состав педагогических работников, обеспечивающих образовательную деятельность

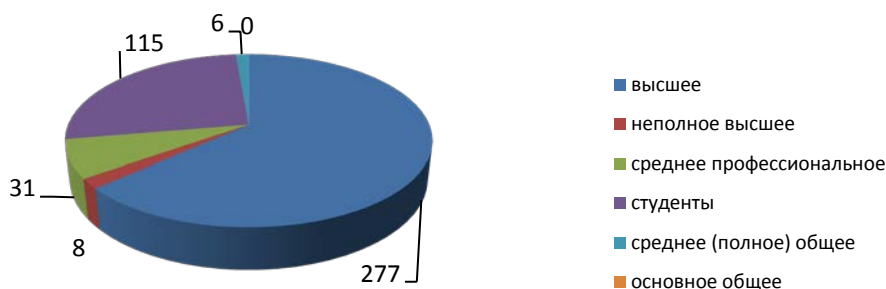
Основной задачей кадровой политики учреждения является обеспечение постоянного притока и закрепления квалифицированных специалистов, непрерывное повышение их профессионализма.

Качество реализации программ дополнительного образования зависит от уровня профессионализма педагогических работников. В то же время специфика деятельности центра одним из приоритетов определяет постоянную работу с молодыми специалистами и потенциальным педагогическим резервом. Для качественной реализации программ дополнительного образования привлекаются специалисты разных сфер деятельности. Исходя из этого, анализ кадрового состава дается по средним годовым цифрам.

Всего суммарно на краевых профильных сменах в 2017 году на локациях и мастерских отработало 437 педагогов, что на 41 чел. больше, чем в 2016 году, и на 135 чел. больше, чем в 2015 году. Консультативную деятельность по общеобразовательным программам общего образования на каждой смене осуществляют 14 учителей-совместителей и 2 штатных педагога.

Анализ кадрового состава показал, что в 2017 году доля педагогов с высшим и средним профессиональным образованием составила 70,5% и увеличилась на 9,3% по сравнению с 2016 годом. Количество руководителей программ дополнительного образования со средним (полным) общим, основным общим образованием и студентов за 3 года уменьшилось на 9,1%. Доля педагогических работников с неполным высшим образованием незначительно снизилась (на 0,2%). Из 14 учителей-совместителей и 2 штатных педагогов аттестованы на высшую квалификационную категорию 5 чел., на первую – 3 чел.

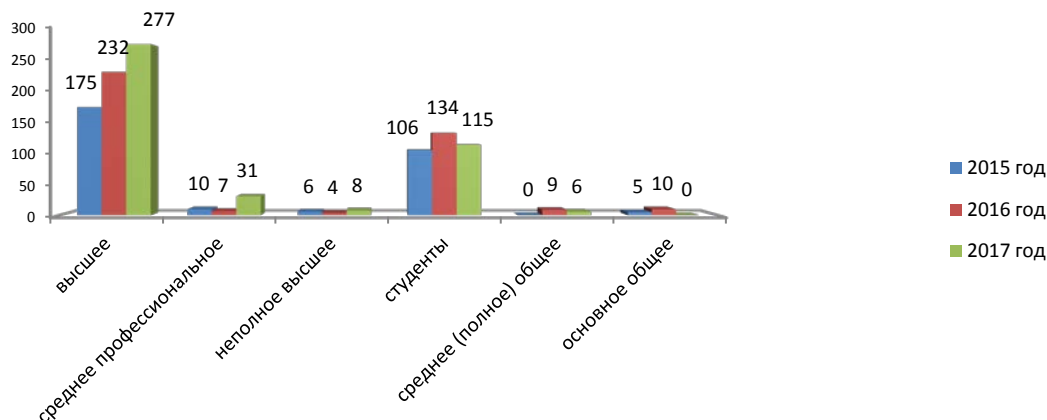
Рисунок 7. Качественный состав педагогических работников КГБОУ ДО ХКЦВР Созвездие



Руководители программ, не достигших возраста 18 лет и имеющих неполное среднее образование (выпускники программы «Детское

объединение «Я – вожатый», школьники образовательных учреждений г. Хабаровска) отсутствуют. Анализ соотношения кадрового состава педагогических работников за трехлетний период показывает неуклонный рост работников с высшим образованием и снижение педагогов, не имеющих профессий.

Рисунок 8. Соотношение состава педагогических работников по образованию в 2015-2017 г.г.



Наибольшее количество педагогов, имеющих высшее и среднее профессиональное образование, работало на краевых профильных сменах «Новый год в Созвездии» и «КиноШка» (по 100%), «Семья на каникулах» (91,7%), «Интеллект», «Я - вожатый» и «Созвездие собирает друзей-весна» (по 87,5%), «Пять континентов» (83,3%), «Созвездие собирает друзей-осень» (78,2%), «За семью печатями/ Звездная лига» (73,7%), «Остров приключений» (73%), «Sozvezdie Skills» (72,7%), «Фристайл» (71,4%), «Территория спорта» (70%), «Экомир» (69%), «Сенсация/ Честь имею/ Фитнес САМР» (67,5%), «Крылья - 1» (67%), «Маленькая страна/ Манжарика» (64%), «Крылья - 2/ Акварель» (63,6%), «Цивилизация» (61,7%). Наименьшее – на краевой профильной смене «Восточный ВIT» (45,5%).

Увеличилось количество руководителей дополнительных общеобразовательных программ, имеющих соответствующее образование, в 2017 году по отношению к 2016 году на краевых профильных сменах «Пять континентов» (на 45,3%), «Семья на каникулах» (на 36,2%), «Фристайл» (на 34,5%), «КиноШка» (на 25%), «Новый год в Созвездии» (на 23,1%), КВН (на 20,6%), «Сенсация»/ «Честь имею»/ «Фитнес САМР» (на 19,2%), «Школа юного журналиста» (на 17,8%), «За семью печатями» (на 10,1%), «Созвездие собирает друзей-весна» и «Экомир» (по 9%), «Восточный ВIT» (на 4,5%), «Созвездие собирает друзей-осень» (на 3,2%).

Уменьшилось количество педагогов с высшим и средним профессиональным образованием на краевых профильных сменах «Sozvezdie Skills» (на 27,3%), «Безопасное колесо» (на 26,8%), «Территория спорта» (на 22%), «Акварель» (на 16,4%), «Крылья» (на 13%), «Интеллект» (на 12,5%), «Цивилизация» (на 3,2%). Привлеченные к ведению занятий

дополнительного образования студенты обучаются на факультетах соответствующих направлений и видов деятельности.

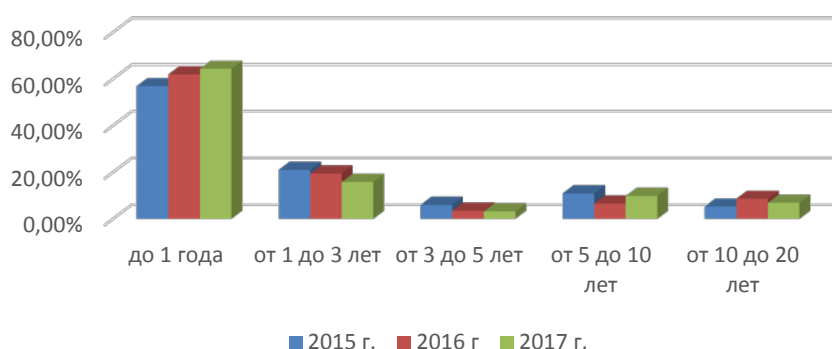
Остается самой многочисленной категория педагогов, имеющих общий, педагогический стаж и стаж работы в Созвездии до года: в сравнении с 2015 годом уменьшилось количество педагогов, имеющих общий стаж до 1 года, доля руководителей программ, имеющих такой же педагогический стаж, практически не меняется, в то же время количество педагогов, недавно работающих в Созвездии с 2015 года становится все больше.

Таблица 16. Качественный состав педагогических работников в 2015-2017 г.г. (по стажу)

стаж работы	2015 г.			2016 г.			2017 г.		
	общий	педагогический	в Центре	общий	педагогический	в Центре	общий	педагогический	в Центре
до 1 года	27,2%	42,7%	56,9%	32,8%	47,4%	61,9%	25,4%	47,1%	64,3%
от 1 до 3 лет	22,5%	22,8%	21,0%	15,7%	17,4%	19,4%	16,2%	11,7%	15,8%
от 3 до 5 лет	8,6%	6,0%	6,0%	10,9%	4,3%	3,5%	8,5%	3,2%	3,2%
от 5 до 10 лет	18,9%	14,9%	10,9%	12,4%	9,1%	6,6%	12,4%	15,6%	9,8%
от 10 до 20 лет	18,9%	10,3%	5,3%	16,4%	17,7%	8,6%	18,1%	13,5%	6,9%
от 20 до 30 лет	0,7%	0,7%	0	8,8%	1,8%	0	12,8%	3,2%	0
свыше 30 лет	3,3%	2,6%	0	3,0%	2,3%	0	6,6%	5,7%	0

При этом качественный состав по категориям педагогических работников учреждения различается.

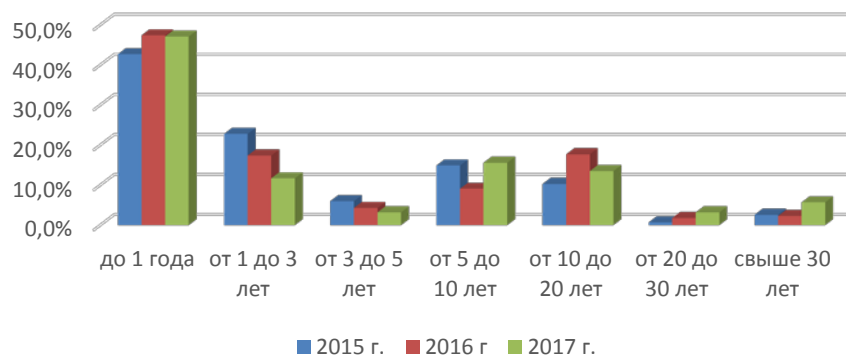
Рисунок 9. Стаж работы руководителей дополнительных общеобразовательных общеразвивающих программ краевых смен в Созвездии в 2015-2017 г.г.



Уменьшается количество руководителей программ, имеющих педагогический стаж и стаж работы в Созвездии от 1 года до 5 лет: педагогический – с 28,8% в 2015 году до 14,9% в 2017 году, в Созвездии – с 27% в 2015 году до 19% в 2017 году. Значительно увеличилось количество руководителей программ, имеющих педагогический стаж от 5 и более лет с 28,5% в 2015 году до 38% в 2017 году. Стало несколько больше

педагогических работников, имеющих стаж работы в Созвездии (16,2% в 2015 году, 16,7% в 2017 году).

Рисунок 10. Педагогический стаж руководителей дополнительных общеобразовательных общеразвивающих программ в 2015-2017 г.г.



Качественные показатели по кадровому составу отразились на качестве реализации программ дополнительного образования. В 2017 году методистами отдела проводились индивидуальные и групповые консультации, посещались занятия дополнительного образования с целью отслеживания их качества, изучения «психологического микроклимата», уровня взаимодействия педагогов и обучающихся, мониторинга наполняемости и сохранности контингента детей.

Из учителей, реализующих общеобразовательные программы общего образования, стаж педагогической работы 10 лет имеют 4 человека, от 10 до 20 лет – 3 человека, более 20 лет – 9 человек.

1.1.7. Сетевое партнерство

Специфика деятельности учреждения состоит в том, что на смены для проведения занятий дополнительного образования привлекаются не только штатные педагоги, но и специалисты разных сфер деятельности. Так в 2017 году на основании договора о сотрудничестве установлено тесное взаимодействие с кафедрой «Вычислительная техника и компьютерная графика» Дальневосточного государственного университета путей сообщения, благодаря чему разработаны и реализуются новые программы технической направленности, преподаватели и студенты на протяжении всего года проводили занятия дополнительных общеобразовательных общеразвивающих программ.

Для ведения занятий программ дополнительного образования привлечены специалисты танцевальной школы «Академия танца», автошколы «Лидер - ДВ», Хабаровского педагогического колледжа им Героя Советского Союза Д.Л. Калараша, школы телевидения и радио «Перспектива Media», ОАО «Альфа-банк», студии современной хореографии «Резонанс», Хабаровского музыкального театра, Хабаровской краевой филармонии,

Театра юного зрителя, театра-студии «Зеркало теней», клуба «Воздухоплаватели», туристической компании «Континенталь», Федерации шахмат, клиники «Доктор А», Главного управления МЧС России по Хабаровскому краю, а также кандидат психологических наук, доцент кафедры психологии ПИ ТОГУ, преподаватель, директор НОЦ ДВГУПС, студенты Хабаровского института культуры и искусства для проведения занятий по актерскому мастерству и вокалу, Хабаровского технического колледжа для обучения электромонтажным работам.

Образовательный блок на краевой профильной смене «Фристайл» обеспечивали специалисты РБЦ «Jumpins», фитнес центра г.Биробиджана, театра «Триада», школы ходулистов «Циркуль», Дальневосточной академии физической культуры и спорта, Хабаровского института культуры и искусства.

Занятия образовательного блока краевой профильной смены КВН проводили игроки Клуба веселых и находчивых Хабаровского края. Для мотивации детей и подростков к исследовательской деятельности на занятия локации «ЭкоЗнайка» и «ЭкоДрайв» привлечен педагог Городского эколого-биологического центра Бухтатова Т.Р., которая использовала интерактивные цифровые обучающие лаборатории «Наураша» и «Лабдиск». Осуществлено взаимодействие с начальником отделения «Почта России» р.п.Переяславка по вопросам работы современной почты и участия в проведении занятия локации «Звёздная почта».

Привлечение сторонних партнеров позволило повысить качество реализации дополнительных общеобразовательных общеразвивающих программ.

В рамках основной деятельности Центр постоянно сотрудничает со сторонними организациями, в том числе некоммерческими, проводя собственные мероприятия, а также участвуя в мероприятиях последних.

Информация о взаимодействии с организациями других ведомств различных форм собственности (в том числе с негосударственными образовательными организациями)

№, п/п	Наименование мероприятия	Сроки проведения	Наименование ведомства/учреждения
1	2	3	4
1	Краевая профильная смена «Семья на каникулах»	02.01-08.01	Клиника «Доктор А», Центр Современных Событий
2	Краевая профильная смена «Территория спорта»	22.02-07.03	ДВГАФК, Муниципальное автономное учреждение «Хабаровск спортивный»
3	Краевая профильная смена "Акварель"	01.03-07.03	КГАОУ «Краевой центр образование», Министерство здравоохранения Хабаровского края, ХГБУ ХЦППМиСП
4	Краевая профильная смена "Крылья - 1"	22.02-28.02	МБОУ СОШ № 47 им.В.А.Тамагина , МБОУ СОШ № 44, ДВГАФК

5	Краевая профильная смена "Крылья - 2"	01.03-07.03	Школа-интернат №6, Школа-интернат №2 , ДВГАФК
6	Краевая профильная смена "Перспектива»	22.02-07.03	ДВГУПС, ПАО КБ Восточный
7	Краевая профильная смена «Созвездие Skills»	11.03-20.03	КГБ ПОУ «Хабаровский педагогический колледж имени Героя Советского Союза Д.Л.Калараша», ДВГУПС, Школа робототехники «Envi», Хабаровский технический колледж, МОУ СОШ с. Полётное, МОУ СОШ с. Могилёвка, МОУ СОШ с. Соколовка; Ресторан «Ханами», МОУ ДОД ДЮОЦ «Поиск», «Nezderoff Media Prod.», Краеведческий музей имени Н.И. Гродекова, МБОУ СОШ №33, Хабаровский промышленно-экономический техникум; Пресс-центр ТОГУ
8	Краевая профильная смена «Созвездие собирает друзей»	26.03-01.04	МУ «Управление здравоохранения» ООО «Брейндю»
9	Краевая профильная смена «Технополис»	10.04-16.04	МБОУ Гимназия № 5; Муниципальное автономное учреждение дополнительного образования г. Хабаровска Детско-юношеский центр «Техноспектр»
10	Краевая профильная смена «Безопасное колесо»	10.04-16.04	Негосударственное образовательное учреждение «Дальневосточная профессиональная академия» ЧОУ ДПО автошкола «4 такта»; Управление ГИБДД УМВД по Хабаровскому краю; Автошкола «Лидер-ДВ»
11	Краевая профильная смена «Маленькая страна, Манжарика»	01.06-14.06	Детская музыкальная школа №1; Школа скорочтения и развития памяти по методике Шагиля Ахмадуллина АО «Альфа-банк»
12	Краевая профильная смена «Экомир»	16.06-29.06	Экоцентр МУП г.Хабаровска «Водоканал»; Детская художественная школа №2 п.Переяславка; Хабаровский детский эколого-биологический центр , Хабаровское отделение всероссийского общества охраны природы
13	Краевая профильная смена «Остров Приключений»	04.07-21.07	Батутный центр «Jump Inc»
14	Краевая профильная смена «Цивилизация»	03.07-20.07	Школа скорочтения по методике Шагиля Ахмадулина, ДВГУПС, Танцевальная студия «Резонанс», Клинический центр восстановительной медицины и реабилитации г.Хабаровск
15	Краевая профильная смена «Пять континентов»	23.07-09.08	Центр туризма, краеведения и спорта
16	Краевая профильная смена «Честь имею»	22.07-08.08	Управление здравоохранения администрации города Хабаровска Военно-патриотический центр «Патриот» на базе МОУ СОШ №1 г.Хабаровск Клинический центр восстановительной медицины и реабилитации г.Хабаровск

17	Краевая профильная смена «Сенсация»	22.07-08.08	Театр Юного Зрителя (Комсомольск на Амуре), Хабаровский государственный институт искусств и культуры Биробиджанский колледж культуры и искусств, Хабаровский Краевой Музыкальный Театр, Хабаровская Краевая Филармония, Управление здравоохранения администрации города Хабаровска, Клинический центр восстановительной медицины и реабилитации г. Хабаровск
18	Краевая профильная смена «Фитнес-самп»	22.07-08.08	Дальневосточная Государственная Академия Физической Культуры Управление здравоохранения администрации города Хабаровска Клинический центр восстановительной медицины и реабилитации г.Хабаровск
19	Краевая профильная смена «Фристайл»	11.08-28.08	Театр «Триада» Батутный центр «Jump Inc» Детский центр «Кросс кид» Танцевальная студия «Резонанс» Творческая студия Виктории Ковальчук
20	Краевая профильная смена «Крылья-3»	10.08-27.08	Дальневосточная Государственная Академия Физической Культуры Хабаровский центр психолого-педагогической медицинской и социальной помощи Медицинский центр «Neocortex»
21	Краевая профильная смена «Киношка»	10.08-27.08	Медиахолдинг «Губерния» Кинотеатр «Совкино» Тренинг-центр «ИСТОК» Фотостудия Diesel Клинический центр восстановительной медицины и реабилитации г.Хабаровск
22	Краевая профильная смена «КВН»	10.08-27.08	КГАУ Краевой центр молодёжных инициатив; Официальная Центральная Тихоокеанская лига МС КВН АМиК» Клинический центр восстановительной медицины и реабилитации г.Хабаровск
23	Краевая профильная смена «Погружение»	15.10-21.10	ТОГУ, КГАОУ "Краевой центр образования"
24	Краевая профильная смена «Созвездие собирает друзей»	29.10-04.11	Танцевальная студия Резонанс, Вокальная студия «Капучино», Образцовый коллектив «Пластилиновая ворона», ДВГУПС
25	Краевая профильная смена «За семью печатями»	06.11-19.11	Образцовая этническая мастерская Эвелен, Центр туризма, краеведения и спорта КГБОУ ДО «Хабаровский краевой центр развития творчества детей и юношества» ФГБОУ ВО ДВГУПС, Государственный архив Хабаровского края, Федерация Шахмат г. Хабаровска

26	Краевая профильная смена «Восточный бит»	09.11-22.11	Детско-юношеский центр «Техноспектр», МАОУ Лицей «Ступени», Тихоокеанский государственный университет, Хабаровский государственный университет экономики и права, ДВГУПС
27	Краевая профильная смена «Звездная Лига»	06.11-19.11	Дальневосточная государственная академия физической культуры
28	Краевая профильная смена «Школа юного журналиста»	22.11-05.12	GEOMETRIA.RU, ДСТВ «Хабаровск», Медиа холдинг «Губерния», Студия полиграфии и брендинга «Сахар», Туристическая компания "Континенталь", Общественно-политический еженедельник «Молодой Дальневосточник XXI век», Журнал «Лучшее в Хабаровске», Интернет-телевидение FREE-TV, ФГБОУ ВО ДВГУПС, Тихоокеанский государственный университет, Телеканал «Даль-ТВ» – «ТНТ», Информационный портал «ТОГУ-life», Журнал «Свадебный Хабаровск», ГТРК «Дальневосточная», Дальневосточная школа PR, Телеканал «МАТЧ ТВ», Школа телевидения и радио «Перспектива Медиа», Радиостанция «Ретро FM», Радиостанция «Energy», Радиостанция «Juice Radio», Радиостанция «Русское радио», PR агентство «PLASTILIN», Информационный портал «DV HUB», Хабаровский государственный институт искусств и культуры, Региональное отделение «Российское движение школьников», Турфирма «Белый слон», Хабаровская общественная организация центр социальных технологий «Добрый Хабаровск»
29	Краевая профильная смена «Новый год в Созвездии»	08.12-21.12	Танцевальная студия Резонанс, ФГБОУ ВО ДВГУПС

1.1.8. Независимая оценка качества образовательной деятельности

Независимая оценка качества образовательной деятельности ведется учреждением постоянно. Для оценки качества дополнительного образования на краевых профильных сменах в течение года проводился мониторинг образовательных результатов. Отслеживание эффективности педагогической деятельности осуществлялось с помощью системного анализа, в котором оценивались мотивация обучающихся к предстоящей познавательной и практической деятельности, их увлеченность, проявление самостоятельности и инициативы, оптимальность сочетания способов и выбор форм организации занятия. Оценка образовательных результатов проводилась с помощью педагогического наблюдения, анализа активности обучающихся на занятиях, анализа реализации дополнительных общеразвивающих программ, рефлексии, отслеживания психологического микроклимата.

Анкетирование участников локаций на этапе завершения программ дополнительного образования показал высокий уровень удовлетворенности

детей и подростков качеством ведения образовательной деятельности, негативные оценки минимальные.

Таблица 17. Результаты анкетирования участников краевых смен в 2017 году по результативности образовательных программ

	Высокий уровень	Средний уровень	Низкий уровень
Понравилось заниматься	84,3%	12,9%	2,8%
Активность на занятиях	78%	20,6%	1,4%
Нужность и полезность предложенного материала	Да - 96,2%		Нет – 3,8%
Комфортность пребывания на занятиях	86,3%	9,4%	4,4%

Большая часть детей и подростков отмечают, что им понравилось заниматься на занятиях (97,2%), нужность и полезность предложенного на занятиях материала (96,2%), оценивают свою активность на занятиях как высокую (78%). Они готовы поделиться впечатлениями о занятиях и деятельности на них со своими друзьями. Основные трудности, названные обучающимися, связаны с приобретением определенных навыков в соответствии с программой локации и мастерской, анализ ответов демонстрирует их осознание, что деятельность на занятии – это определенное достижение цели. Отличную комфортность пребывания на занятиях отметили 86,3% обучающихся. Высокие показатели оценки психологического микроклимата на занятиях говорят о заинтересованности обучающихся и об их увлеченности образовательной деятельностью, умением педагогов устанавливать контакт, организовывать совместную деятельность, создавать ситуацию успеха, что обеспечивает эмоциональное благополучие детей и подростков.

Отслеживание уровня учебных достижений обучающихся во время проведения консультирования проводилось в форме итогового контроля, вид и форму которого учителя-предметники определяли самостоятельно. Анализ выполненных работ показал, что пройденный в образовательной деятельности предметный материал обучающимися усвоен.

Также в 2017 году была проведена независимая оценка качества образовательной деятельности учреждений дополнительного образования, профессионального образования, иных образовательных организаций во исполнение ст. 95 Федерального закона от 29 декабря 2012 г. № 273-ФЗ «Об образовании в Российской Федерации» привлеченной организацией.

Общественным советом при министерстве объектами оценивания в 2017 году определены 413 образовательных организаций.

Отбор организации-оператора по сбору, обобщению и анализу информации о качестве оказания услуг организациями в сфере образования осуществлялся на конкурсной основе.

В соответствии с рекомендациями Минтруда России утвержден новый

состав общественного совета, в котором выделена рабочая группа по проведению независимой оценки. Результаты НОКОД утверждены решением общественного совета от 22 сентября г. 2017 № 5. Суммарный балл по результатам независимой оценки в 2017 году составил 114,96 баллов, что соответствует зоне "хорошо".

По результатам проведенной оценки КГБОУ ДО ХКЦВР Созвездие набрано 150,8 баллов из 160 возможных. В разрезе по критериям сумма баллов присвоена следующая:

✓ Открытость и доступность информации об организации – 33,50 (из 40);

✓ Комфортность условий предоставления услуг и доступности их получения – 67,40 (из 70);

✓ Доброжелательность, вежливость, компетентность работников организации – 20,00 (из 20);

✓ Удовлетворенность качеством оказания услуг – 29,9 (из 30).

Таким образом, по результатам проведенной независимой оценки деятельности образовательной организации рейтинг в группе «организации, осуществляющие образовательную деятельность»:

- 12 место в Хабаровском крае среди 1189 организаций;

- 609 место в Российской Федерации среди 93287 организаций.

Результаты НОКОД и утвержденный План по улучшению качества работы организаций, осуществляющих образовательную деятельность, и устранению недостатков, выявленных в 2017 году по результатам НОКОД, размещены на сайте bus.gov.ru, сайте министерства в разделе «Независимая система оценки качества» и сайте КГБОУ ДО ХКЦВР Созвездие.

1.2. ОБЩАЯ ХАРАКТЕРИСТИКА ПРОГРАММЫ

1.2.1. Актуальность.

Дополнительное образование детей является сферой высокого уровня инновационной активности, что позволяет рассматривать ее как одну из приоритетных сфер инновационного развития России и рассматривать в контексте Стратегии инновационного развития Российской Федерации на период до 2020 года.

Важнейшей функцией сферы дополнительного образования детей является развитие человеческого капитала страны. В дополнительном образовании формируются необходимые для индивидов и общества установки и навыки (когнитивные, эмоциональные, социальные). В этом отношении дополнительное образование детей дополняет и расширяет результаты, обеспечиваемые в рамках основного образования, выходящие за рамки его стандартов. Дополнительное образование детей позволяет гибко и

эффективно реагировать на современные вызовы к способностям и возможностям человека, способствуя повышению конкурентоспособности и инновационному развитию страны.

Сфера дополнительного образования детей обладает также значительным ресурсом для формирования мотивации и компетенций для образования в течении всей жизни – модели образования, признаваемого сегодня наиболее эффективной для развития человеческого капитала. Устройство программ дополнительного образования (гибкость, разноуровневость, модульность) для детей становится фактически прототипом программ непрерывного профессионального образования в старших возрастах, и фактически готовит к выстраиванию успешных индивидуальных траекторий.

Если основное образование дает основы знаний и общую установку на выбор своего места в мире профессий и в общественных отношениях, то дополнительное образование его, фактически, дополняет и завершает, позволяя ученикам расширить те знания, которые представляются им самыми важными для своего будущего, и освоить их как инструмент для практической деятельности. В этом смысле, «дополнительное образование» можно называть «завершающим» или «окончательным». Оно, опираясь на материал основного образования как, действительно, на «основу», обеспечивает выбор учеником действительно важных для него сфер интересов и сфер деятельности, и в их рамках «достраивает» его знания и представления о мире, в соответствии с его индивидуальными возможностями и запросами. Учебная деятельность в рамках дополнительного образования уже непосредственно обеспечивает практическую деятельность учеников, текущую – на уровне увлечений, и будущую – профессиональную. В связи с этим, учебная деятельность в дополнительном образовании имеет отчетливо деятельностный характер, строится вокруг проектов учеников.

Школьное образование испытывает серьезный кризис. Его возможности в развитии человеческого капитала, обеспечении социальной мобильности, в ответах на новые вызовы современности выглядят все более ограниченными. В этих условиях дополнительное образование детей выполняет (как для государства, так и для граждан-потребителей) функцию компенсации недостатков школьного образования, его дополнения недостающими элементами. Одновременно дополнительное образование детей создает особенные возможности для развития образования в целом, в т.ч. для опережающего обновления его содержания в соответствии с задачами перспективного развития. Фактически оно является инновационной

площадкой («инкубатором») для отработки образовательных моделей и технологий будущего. С другой стороны, (отчасти уже сегодня и, очевидно, в перспективе) сфера дополнительного образования детей становится альтернативной моделью образования, идущей на смену традиционной. Отсюда и подход к развитию сферы дополнительного образования детей должен сочетать в себе, как тактические задачи реализации его потенциала в качестве дополнительного и компенсаторного (по отношению к школе), так и стратегические задачи формирования модели образования будущего.

Все вышеизложенное подтверждает необходимость развития образовательно-оздоровительной системы «Созвездия» как ориентированной не столько на удовлетворение общественной потребности в подготовке нового поколения к участию в производстве и культурной жизни страны, сколько на удовлетворение индивидуально-групповых потребностей, которые объективно не могут быть учтены при организации массового образования. В этом заключается важнейший образовательно-культурный смысл дополнительного образования детей в отличие от основного образования, где доминирует адаптация, освоение заданных культурных образцов в виде определенных знаний, умений и навыков.

1.2.2. Цель и задачи

Цель ХКЦВР «Созвездие»: образование творческого, нравственно и духовно зрелого подрастающего поколения, имеющего активную гражданскую позицию и стремление внести личный вклад в развитие России.

Задачи:

1. Помощь школьникам в профессиональном самоопределении, раскрытии талантов и способностей и в том числе посредством включения их в проектную и исследовательскую деятельность.
2. Повышение вариативности, качества и доступности образовательно-оздоровительного отдыха.
3. Создание и развитие здоровьесберегающей образовательной среды.

1.2.3. Теоретико-методологическая основа образовательной программы КГБОУ ДО ХКЦВР «Созвездие»:

- подходы к интеграции в образовании (Б.С. Гершунский, Э.Н. Гусинский, А.Я. Данилюк, Г.Ф. Федорец, И.П. Яковлев и др.),

- интегративные подходы к управлению образовательными системами (Т.Г. Кулагина, Л.А. Марченко, Ю.С. Тюнников и др.);

- подходы к вариативности образования (А.Г. Асмолов, В.Н. Аверкин, О.А. Куревина, Л.И. Кулагина, В.В. Пикан, А.М. Цирульников и др.), вариативные

подходы к управлению образовательными системами (А.В. Волохов, Е.Е. Чепурных и др.);

- подходы к качеству образования (Л.Г. Логинова, А.М. Моисеев, М.М. Поташник и др.), основы мониторинга образовательных систем (О.Е. Лебедев, А.Н. Майоров, Д.Ш. Матрос, В.А. Кальней, СЕ. Шишов и др.).

- проблемы государственно-общественного управления обучением анализируются в работах А.И. Адамского, В.И. Бочкарева, М.Н. Гулько, А.И. Кузнецова, В.А. Никитина, А.А. Пинского и др.

1.2.4. Федеральные нормативные правовые акты:

Указ Президента Российской Федерации от 01 июня 2012 года № 761 «О Национальной стратегии действий в интересах детей на 2012-2017 годы»

Постановление Правительства Российской Федерации от 23 мая 2015 года № 497 «О Федеральной целевой программе развития образования на 2016-2020 годы»

Постановление Правительства Российской Федерации от 15 апреля 2014 года № 295 «Об утверждении государственной программы Российской Федерации «Развитие образования» на 2013-2020 годы»

Распоряжение Правительства Российской Федерации от 4 сентября 2014 года № 1726-р «Об утверждении Концепции развития дополнительного образования детей»

1.3. СОДЕРЖАТЕЛЬНАЯ МОДЕЛЬ ОБРАЗОВАТЕЛЬНОЙ ПРОГРАММЫ ПО НАПРАВЛЕННОСТЯМ ОБУЧЕНИЯ

Социально-педагогическая направленность (сфера деятельности «человек-общество», «человек-человек») обращена на формирование знаний об основных сферах современной социальной жизни, устройстве общества, на развитие коммуникативной, социально успешной личности, расширение «социальной практики».

В основе дополнительных общеобразовательных общеразвивающих программ социально-педагогической направленности лежат социально-значимые цели, которые позволяют обучающимся приобретать социальный опыт и удовлетворять их разнообразные образовательные потребности.

Социально-педагогическая направленность дополнительных общеобразовательных общеразвивающих программ:

- определяется их ориентированностью на корректировку и развитие психических свойств личности, коммуникативных и интеллектуальных способностей обучающихся, развитие лидерских качеств, организацию социализирующего досуга детей и подростков;

- представляет собой предметно-тематическую область, в рамках которой специально организуется деятельность педагогов и обучающихся, направленная на решение задач образования, социального формирования,

развития личности, на создание условий для самовыражения, саморазвития, самоопределения обучающихся в процессе образовательной деятельности и массовых мероприятий.

Художественная направленность ориентирована на развитие художественно-эстетического вкуса, художественных способностей и склонностей к различным видам искусства, творческого подхода, эмоционального восприятия и образного мышления, подготовки личности к постижению мира искусства, формированию стремления к воссозданию чувственного образа воспринимаемого мира.

Художественная направленность представляет собой совокупность образовательных программ, направленных на:

- формирование и развитие художественного эстетического вкуса, образного мышления, чувства цвета, ритма, музыкально-исполнительских способностей, выражение себя в творчестве;
- осуществление образовательно-информационной деятельности в различных областях искусства и культуры;
- присвоение обучающимися общечеловеческих ценностей и культурных норм, содержащихся в художественных образах.

Для того чтобы дети и подростки приобрели возможность выявлять эти ценности и нормы в процессе общения с искусством, необходимо научить их «читать» художественные образы искусства. С этой целью дополнительные общеобразовательные общеразвивающие программы художественной направленности строятся с опорой на изучение художественного языка искусства, который представляет собой совокупность условных шифров образно-выразительной природы, функционирующих по единым для всей системы искусств законам. Присвоение обучающимися выявленного содержания происходит в процессе их самостоятельной творческой деятельности.

Реализация программ художественной направленности обеспечивает социальную поддержку, создание необходимых условий допрофессиональной подготовки обучающихся, выявление творчески одаренных детей и подростков, стимулирование их достижений в творческой деятельности, получение общественного признания.

Техническая направленность (сфера деятельности «человек-машина») способствуют формированию научного мировоззрения, освоению методов научного познания мира, развитию исследовательских, прикладных, конструкторских способностей обучающихся, их проявлений в области точных наук и технического творчества.

Техническая направленность дополнительных общеобразовательных общеразвивающих программ определяет получение и применение новых знаний для решения технологических, инженерных, экономических, социальных, гуманитарных и иных проблем, обеспечения функционирования науки, техники и производства как единой системы.

Реализация дополнительных общеобразовательных общеразвивающих программ технической направленности обеспечивает:

- расширение массовости и повышение результативности участия молодежи в научно-техническом творчестве и научно-исследовательской деятельности;
- содействие интеграции образования, науки и производства;
- формирование знаний в определенной научной области, развитие логического и/или технического мышления, активизация навыков использования полученных знаний и умений в практической деятельности;
- формирование элементов технико-конструкторских и технологических знаний, развитие интереса к науке и технике, конструкторских способностей, фантазии, изобретательности, потребности в творческой деятельности;
- поддержка изобретательской деятельности обучающихся, создание необходимых условий для проявления и развития инициативы юных изобретателей.

Физкультурно-спортивная направленность формирует ценности здорового образа жизни и спортивного мастерства, укрепления здоровья, морально-волевых качеств и системы ценностей с приоритетом жизни и здоровья.

Цели дополнительных общеобразовательных общеразвивающих программ физкультурно-спортивной направленности ориентированы на:

- педагогическое просвещение обучающихся о роли физической культуры и ее месте в образе жизни человека;
- вовлечение детей и подростков в разнообразные виды физкультурно-спортивной деятельности;
- педагогическую поддержку становления спортивной деятельности, ориентированной на формирование ценностного отношения к физической культуре и спорту, здоровому образу жизни;
- понимание сущности физической культуры личности подростка, критериев и показателей уровня ее сформированности;
- укрепление здоровья, гармоничное развитие организма и всестороннюю физическую подготовку, формирование стойкого интереса к занятиям спортом.

Дополнительные общеобразовательные общеразвивающие программы физкультурно-спортивной направленности представляют широкий спектр направлений:

- массовые виды спорта, включающие общую физическую и учебно-тренировочную подготовку, спортивное совершенствование и спортивное мастерство (футбол, волейбол, хоккей, баскетбол и др.);
- спортивно-оздоровительное (физическое здоровье и его совершенствование, игры и развлечения).

Естественнонаучная направленность (сфера деятельности «человек-природа») ориентирована на формирование научного мировоззрения, научного мышления, освоение методов научного познания мира и развитие исследовательских способностей обучающихся, реализует потребность человека в классификации и упорядочении объектов окружающего мира через логические операции.

Содержание дополнительных общеобразовательных общеразвивающих программ естественнонаучной направленности в доступной для обучающихся форме обращено на методологическую роль науки, на изучение основ научного метода исследования окружающего мира, выявление роли человека в процессе познания природы, на гуманитарную роль естественных наук, достижения которых используются человеком для познания и такого направленного преобразования окружающего мира, при котором не разрушаются природные системы и не наносится вред человеку.

Изучение различных природных объектов, их состава, строения, свойств, функций, законов развития формирует у обучающихся умения осуществлять различные умственные действия: сравнение, анализ, синтез, абстрагирование, моделирование, индукцию, дедукцию, структурирование, обобщение, высказывание предположений, гипотез, содержательных суждений и прочее. Развитие мыслительных и творческих способностей, научного мировоззрения, интеллектуальных возможностей обучающихся на занятиях естественнонаучной направленности способствует совершенствованию их познавательной активности, исследовательских умений и навыков, мотивирует к экспериментированию.

Туристско-краеведческая направленность ориентирована на развитие познавательных, исследовательских навыков обучающихся по изучению природы, истории, культуры родного края, привлечение школьников к социальным инициативам по охране природы, памятников культуры среды проживания, поисковые работы малоизвестных фактов истории родного края, экскурсионная, музейная, архивная и экспедиционная работа.

Дополнительные общеобразовательные общеразвивающие программы туристско-краеведческой направленности представляют широкий спектр направлений:

- краеведение (музейная педагогика, экскурсоведение, поисковая работа);
- туризм (пешеходный туризм, спортивный туризм);
- выживание в экстремальных ситуациях, туристическая техника, техника выживания в условиях дикой природы, полевая медицина, навыки следопыта, экология животных и растений, этнография.

2.1. Учебный план на 2018 год

№	Название программы краевой профильной смены	Направленность программы	Сроки проведения/ кол-во дней	Форма обучения	Кол-во детей	Возраст участников
1	Краевая профильная смена "Семья на каникулах"	Социально-педагогическая	02.01.-08.01. (7 дней)	Очная	200	4-6 лет, 6-17 лет, взрослые
2	Краевая профильная смена "Олимпийское Созвездие"	Физкультурно-спортивная	19.02.-04.03. (14 дней)	Очная	180	13-16 лет
3	Краевая профильная смена "Перспектива"	Техническая	19.02.-04.03. (14 дней)	Очная	20	13-17 лет
4	Краевая профильная смена "Крылья-1" (для детей с ограниченными возможностями здоровья)	Социально-педагогическая	19.02.-25.02. (7 дней)	Очная	20	13-17 лет
5	Краевая профильная смена "Крылья-2" (для детей с ограниченными возможностями здоровья)	Социально-педагогическая	26.02.-04.03. (7 дней)	Очная	20	10-14 лет
6	Краевая профильная смена "Созвездие Skills"	Социально-педагогическая	11.03.-20.03. (10 дней)	Очная	200	14-17 лет
7	Краевая профильная смена "Созвездие собирает друзей"	Социально-педагогическая	25.03.-31.03. (7 дней)	Очная	250	8-17 лет
8	Краевая профильная смена "Безопасное колесо"	Социально-педагогическая	16.04.-22.04. (7 дней)	Очная	100	10-17 лет
9	Краевая профильная смена "Крылья Леонардо"	Социально-педагогическая	01.06.-14.06. (14 дней)	Очная	384	8-10 лет
10	Краевая профильная смена "Остров приключений"	Социально-педагогическая	15.06.-02.07. (18 дней)	Очная	162	11-14 лет
11	Краевая профильная смена "Мульти ленд"	Социально-педагогическая	16.06.-29.06. (14 дней)	Очная	384	7-9 лет
12	Медиа факультет "МКС" краевой профильной смены "АэроАкадемия"	Социально-педагогическая	03.07.-20.07. (18 дней)	Очная	65	11-17 лет
13	Факультет российского церемониала "Символ" краевой профильной смены "АэроАкадемия"	Социально-педагогическая	03.07.-20.07. (18 дней)	Очная	65	13-17 лет
14	Факультет информационных технологий "ВИТ" краевой профильной смены "АэроАкадемия"	Техническая	03.07.-20.07. (18 дней)	Очная	65	12-17 лет
15	Театральный факультет "Сенсация" краевой	Художественная	03.07.-20.07. (18 дней)	Очная	70	12-17 лет

	профильной смены "АэроАкадемия"					
16	Факультет молодежного лидерства "Smart-start" краевой профильной смены "АэроАкадемия"	Социально-педагогическая	03.07.-20.07. (18 дней)	Очная	35	12-17 лет
17	Лингвистический факультет "Clever" краевой профильной смены "АэроАкадемия"	Социально-педагогическая	03.07.-11.07. (9 дней) 12.07-20.07 (9 дней)	Очная	70 70	8-11 лет
18	Краевая профильная смена "Крылья-3" (для детей-инвалидов)	Социально-педагогическая	03.07.-11.07. (9 дней)	Очная	14	13-17 лет
19	Краевая профильная смена "Манжарика"	Социально-педагогическая	04.07.-17.07. (14 дней)	Очная	162	9-12 лет
20	Краевая профильная смена "Цивилизация"	Социально-педагогическая	22.07.-08.08. (18 дней)	Очная	384	11-13 лет
21	факультет "Фитнес САМР KIDS" краевой профильной смены "АэроАкадемия"	Физкультурно-спортивная	23.07.-09.08. (18 дней)	Очная	15	9-11 лет
22	факультет "Фитнес САМР" краевой профильной смены "АэроАкадемия"	Физкультурно-спортивная	23.07.-09.08. (18 дней)	Очная	47	12-17 лет
23	Краевая профильная смена "Фристайл"	Физкультурно-спортивная	23.07.-09.08. (18 дней)	Очная	80	12-17 лет
24	Краевая профильная смена "#КиноШка"	Художественная	10.08.-27.08. (18 дней)	Очная	132	13-17 лет
25	Факультет "КВН KID" краевой профильной смены "КВН"	Художественная	10.08.-27.08. (18 дней)	Очная	30	9-11 лет
26	Факультет "КВН" краевой профильной смены "КВН"	Художественная	10.08.-27.08. (18 дней)	Очная	222	12-17 лет
27	Краевая профильная смена "Время героев"	Физкультурно-спортивная	13.08.-26.08. (18 дней)	Очная	162	12-17 лет
28	Краевая творческая смена детских хоровых коллективов	Художественная	10.10.-25.10. (14 дней)	Очная	200	11-17 лет
29	Краевая профильная смена "Погружение" (географы, биологи, экологи по плану МО)	Естественно-научная	14.10.-20.10. (7 дней)	Очная	150 (дети и взрослые)	13-16 лет
30	Краевая профильная смена "Созвездие собирает друзей"	Социально-педагогическая	28.10.-03.11. (7 дней)	Очная	250	8-17 лет
31	Краевая профильная смена "#Облако27"	Техническая	19.11.-02.12. (14 дней)	Очная	60	13-16 лет
32	Краевая профильная смена "ХаК-трек27"	Туристско-краеведческая	19.11.-02.12. (14 дней)	Очная	140	13-17 лет
33	Краевая профильная смена "Новый год в Созвездии"	Художественная	08.12.-21.12. (14 дней)	Очная	180	12-16 лет

**План реализации
дополнительных общеобразовательных общеразвивающих программ**

№	Направленность программы	Сроки проведения	Количество человеко/ часов
1	техническая	январь - декабрь	10 000
2	естественнонаучная		4 000
3	физкультурно-спортивная		23 100
4	художественная		30 640
5	туристско-краеведческая		200
6	социально-педагогическая		29 500
ИТОГО			97 440

2.2. Психологическое сопровождение образовательного процесса

Организация воспитательно-образовательного процесса основывается на психологических особенностях различных возрастных групп.

Особенности деятельности и воспитания детей существенно различаются на отдельных возрастных этапах их жизни, каждый из которых характеризуется определенной ведущей деятельностью, определенным, ведущим на данном этапе его отношением к окружающим людям, к действительности.

Одна из важнейших задач построения образовательного процесса - выявление сензитивных возможностей психического развития в каждом возрастном периоде (это возможности к развитию мотивов и потребностей человека, произвольного поведения, к развитию творческих возможностей ребенка, становлению общих и специальных способностей и др).

Понятие возрастных особенностей, возрастных границ не имеет абсолютного значения - границы возраста подвижны, изменчивы, имеют конкретно-исторический характер и не совпадают в различных социально-экономических уровнях развития личности.

Возрастной период	Ведущий тип деятельности	Социальное развитие личности. Позиция	Реализация накопленного социального опыта	Реализация потребности личности
Дошкольный возраст (3-6 лет)	Игровая: 1. Ориентация ребенка в самых общих, фундаментальных смыслах человеческой деятельности. 2. Возникновение и развитие воображения и символической функции.	«Я и общество»	Ориентация на социальные контакты; особенно интенсивно усваиваются нормы человеческих взаимоотношений.	Определение своего места в обществе, общественно е признание - от осознания наличия своего «Я», своей «самости» до стремления к реальному выделению своего «Я» в системе нравственных отношений с другими людьми.
Младший школьный возраст (6-10 лет)	Развернутая общественно полезная деятельность во всех ее вариантах (учебная, трудовая, общественно-организационная, художественная, спортивная и др.): приобретение развитых форм общения, умение организовывать свое общение, строить его в соответствии с разными задачами,			

<p>Подростковый возраст (10-15 лет)</p>	<p>Учебная, общение со сверстниками. 1 .Усвоение исходных понятий тех или иных учебных предметов. 2. Формирование основы теоретического отношения к действительности. 3 .Формирование моральных установок, построение межличностных отношений, самоактуализация.</p>	<p>«Я в обществе»</p>	<p>Актуализирует ся предметно-практическая сторона деятельности</p>	<p>Приобщение себя к обществу - от рассмотрени я себя среди других, стремления быть, как другие, до утверждения себя среди других, самореализа ция.</p>
<p>Старший школьный возраст (15-17 лет)</p>	<p>Учебная с профессиональны ми тенденциями (элементы исследовательской деятельности и определенная профессиональная направленность): умение составлять свои собственные жизненные планы, искать средства их реализации.</p>			

V. Система мониторинга основной образовательной программы КГБОУ ДО ХКЦВР «Созвездие»

Реализуемая в данной программе система мониторинга характеризуется как многоуровневая: уровень образовательной деятельности Центра «Созвездие» и уровень субъектов образовательного процесса.

На уровне образовательной деятельности КГБОУ ДО ХКЦВР «Созвездие» мы выделяем следующие критерии эффективности программы:

- качественное улучшение реализации целей и задач деятельности Центра «СОЗВЕЗДИЕ», возрастание результативности реализации цели образовательного учреждения, в том числе – повышение эффективности процесса обучения и воспитания;
- повышение уровня профессиональной компетентности педагогического и методического корпуса Центра «Созвездие», активизация процессов их личностно-профессионального самосовершенствования;
- качественное совершенствование деятельности всех структурных звеньев образовательной системы Центра «Созвездие»;
- развитие и качественное углубление связей с образовательными учреждениями города, расширение внешних связей (со школами, вузами, научно-исследовательскими учреждениями, учреждениями сферы социальной защиты населения);
- повышение качества деятельности образовательного учреждения по показателям системности и инновационности;
- повышение экспертной оценки деятельности образовательного учреждения в целом.

На уровне субъектов образовательного процесса (педагогов и воспитанников):

- развитие мотивации педагогических кадров к самообразованию, усиление способности к рефлексии своей профессиональной деятельности;
- повышение потребности педагогического коллектива в качественном обновлении своей профессиональной деятельности, внедрении новшеств, апробации педагогических инициатив;
- повышение общей профессионально-педагогической культуры педагогического коллектива;
- возрастание показателей по критерию развития личности воспитанников, в том числе: показателей инициативности, креативности, лидерских способностей, а также – ответственности, дисциплинированности, культуры речи и поведения;

- предполагается повышение социально-позитивной активности воспитанников, возрастание мотивации к социально-ценной и личностно-значимой самореализации.

*Направления мониторинга научного, программно-методического,
информационного сопровождения
основной образовательной программы*

Научное сопровождение предусматривает:

- укрепление и расширение связи науки и практики;
- организацию и осуществление инновационных проектов в вопросах образования;
- создание, поддержку и развитие экспериментальной деятельности в Центре.

Кадровое сопровождение предусматривает:

- непрерывное изучение образовательных потребностей педагогических работников Центра;
- изучение и обобщение передового педагогического опыта;
- организацию проблемной подготовки специалистов, в том числе молодых;
- повышение квалификации педагогов через систему семинарских занятий, практикумов.

Программно-методическое и информационное сопровождение предусматривает:

- Дальнейшую разработку и реализацию программно-методического сопровождения развития образовательной системы Центра «Созвездие»;
- разработку инновационных образовательных моделей (на разных уровнях: образовательных программ, образовательных блоков и отдельного занятия);
- расширение информационных ресурсов и информационного фонда Центра.